



# Výroční zpráva

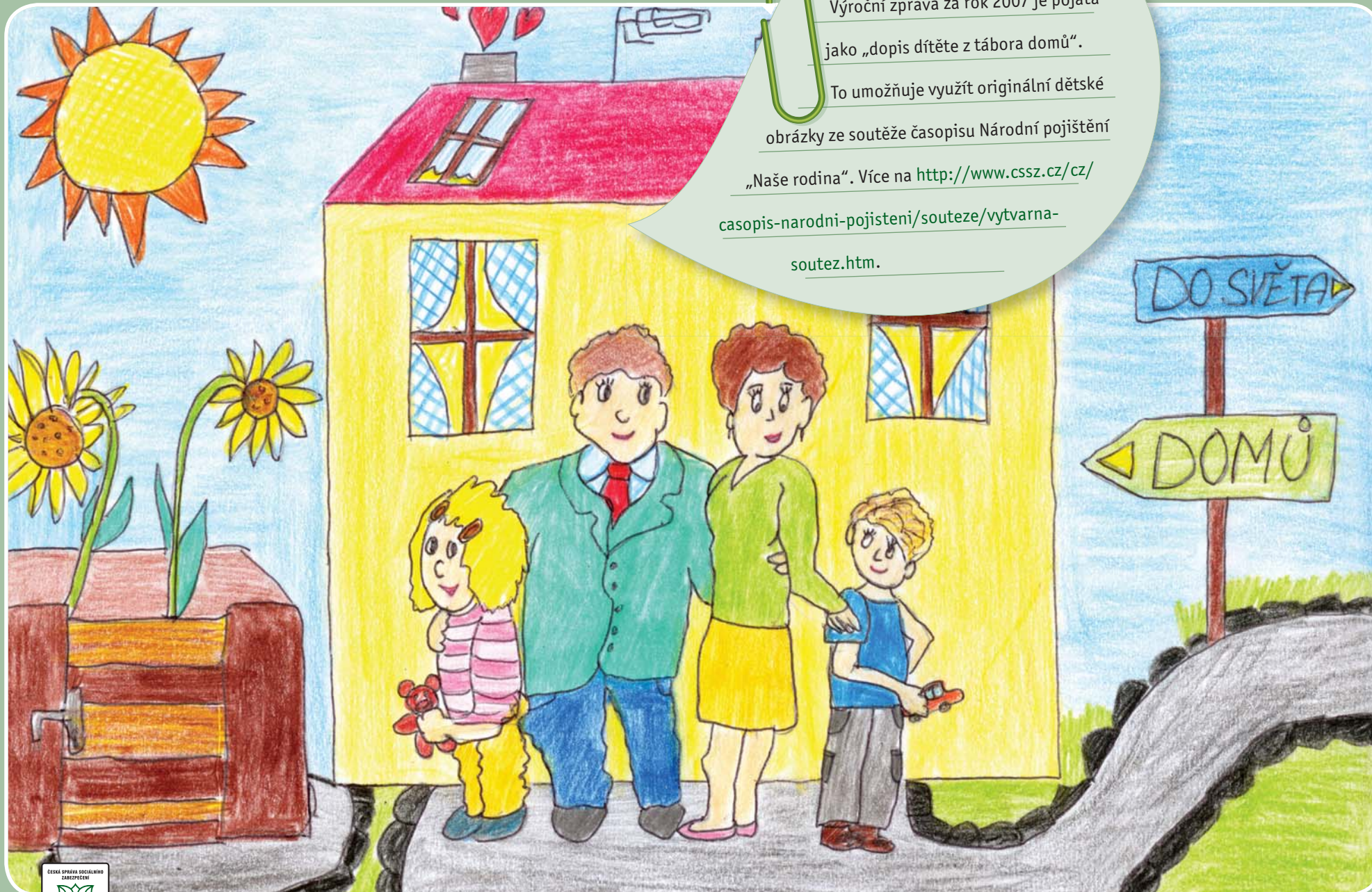
Česká správa sociálního zabezpečení



Redakční poznámka:

Výroční zpráva za rok 2007 je pojata jako „dopis dítěte z tábora domů“.

To umožňuje využít originální dětské obrázky ze soutěže časopisu Národní pojištění „Naše rodina“. Více na <http://www.cssz.cz/cz/casopis-narodni-pojisteni/souteze/vytvarna-soutez.htm>.



# 2007

**Výroční zpráva**  
Česká správa sociálního zabezpečení



## OBSAH

<b>Svítlí celý rok</b>	<b>5</b>
Klíčová data za rok 2007	7
Úvodní slovo ministra práce a sociálních věcí	8
Úvodní slovo ředitelky České správy sociálního zabezpečení	9
Významné momenty roku 2007	10
Profil organizace	12
<b>Ví téměř vše</b>	<b>13</b>
Organizační uspořádání	15
Počet a věková struktura zaměstnanců	23
Kvalifikační struktura a vzdělávání	23
Jazykové znalosti	24
Pracovní poměry a plat	24
<b>Chce být nejlepší</b>	<b>25</b>
Výběr pojistného na sociální zabezpečení	27
Kontroly organizací a malých organizací	28
Pohledávky na pojistném na sociální zabezpečení	29
Rozhodování o dávkách důchodového pojištění a jejich výplata	30
Důchody vyplácené do zahraničí	31
Výplata dávek nemocenského pojištění	31
Kontroly dodržování léčebného režimu	32
Lékařská posudková služba	33
Odškodňování podle zvláštních předpisů	34
<b>Umí hospodařit</b>	<b>35</b>
Příjmy	37
Výdaje	37
Provozní výdaje	37
Majetek	38

Jedná se zahraničím	41
Evropská unie	43
Mezinárodní smlouvy	44
Mezinárodní projekty	44
Mezinárodní konference a jednání	44
Postupuje dopředu	47
e - Podání	49
Informativní osobní listy důchodového pojištění	49
Transformační a infrastrukturní projekty	50
Poví víc	51
Klientská centra	53
Informační kancelář	53
Call centrum	53
Média	54
Webové stránky	54
Ediční činnost	54
Úřední hodiny	55
Kontakty	55

**Svítlí celý rok**





Ahoj mami  
a tati, mám se dobře.  
Jak se máte vy? Venku svítí  
sluníčko tak, jako doma svítilo celý  
rok. Je tu taky hezky, tak vám to  
píšu, abyste to věděli...



## Klíčová data za rok 2007

Zaměstnanci	8 479
Klienti	7 863 684
z toho zaměstnanců organizací	3 173 503
zaměstnanců malých organizací (do 25 zaměstnanců)	1 113 199
osob samostatně výdělečně činných	917 984
důchodců	2 719 161
ostatních klientů	64 888
Vyplácené důchody	3 347 121
Vyřízené nové žádosti o důchod	246 943
Daňové příjmy z pojistného na sociální zabezpečení včetně dobrovolného pojistného a příspěvku na státní politiku zaměstnanosti	357 201 333 406 Kč
Výdaje na dávky důchodového pojištění	282 599 084 284 Kč
Výdaje na dávky nemocenského pojištění	34 670 904 249 Kč
Úspěšnost výběru pojistného po očištění o nedobytné pohledávky	100,37 %
Úkony spojené s EU	182 297
Země, do kterých ČSSZ vyplácí důchody	65
Informativní osobní listy důchodového pojištění poslané klientům	132 479
Posudky vypracované LPS ČSSZ	227 350
Přijaté e – Podání	1 540 827
Přijaté elektronicky podané dokumenty	7 645 441

## Úvodní slovo ministra práce a sociálních věcí



Přestože v roce 2007 nenabyla účinnosti taková změna, která by zásadním způsobem zasáhla do provádění důchodového či nemocenského pojištění, byl i tento rok pro ČSSZ náročný při provádění všech agend, které spadají do její působnosti.

Pokud jde o oblast důchodového pojištění, podílela se ČSSZ, kromě rozhodovací, metodické a kontrolní činnosti, na přípravě nových právních předpisů a na přípravě mezinárodních smluv o sociálním zabezpečení. V této souvislosti bych chtěl ocenit intenzivní spolupráci ČSSZ s MPSV při přípravě některých opatření, která obsahují návrh parametrických změn základního důchodového pojištění v rámci I. etapy důchodové reformy. Přitom jsem si vědom, že tyto významné a rozsáhlé změny si vyžádaly a ještě vyžádají velké úsilí, i pokud jde o zajištění jejich realizace v ČSSZ.

V roce 2007 musela ČSSZ kromě zabezpečení každoroční valorizace důchodů zabezpečit i realizaci aktuálních změn právních předpisů. Šlo zejména o nález Ústavního soudu týkající se způsobu prokazování péče o dítě, o změny v hodnocení tzv. vyloučených dob pro účely stanovení osobního vyměřovacího základu pojištěnce a o opatření vyplývající z přijetí zákona o stabilizaci veřejných rozpočtů. S ohledem na specifika řízení ve věcech důchodového pojištění se ČSSZ zabývala potřebou stanovení odchylek od obecného správního řízení a intenzivně se zapojila do příprav směřujících k zavedení námitkového řízení jako zvláštního opravného prostředku proti rozhodnutí ve věcech důchodového pojištění, v nichž rozhoduje ČSSZ v prvním stupni.

Pokud jde o oblast posudkové služby, je třeba zmínit, že Poslanecké sněmovně byl předložen návrh zákona, který převedením prvoinstanční lékařské posudkové služby zpět na ČSSZ sleduje využití synergických efektů ke zvládnutí kapacitních nároků na lékařskou posudkovou službu. Přitom se zároveň využijí dosud osvědčené prvky (např. systém smluvních lékařů) a současně bude posíleno řízení lékařské posudkové služby rezortu MPSV. Rovněž na přípravě návrhu této právní úpravy se ČSSZ významně podílela.

Provádění nemocenského pojištění ovlivnilo v roce 2007 odložení účinnosti zákona č. 187/2006 Sb., o nemocenském pojištění. Tento zákon měl nabýt účinnosti od 1. ledna 2007, avšak jeho účinnost byla na konci roku 2006 odložena o jeden rok. ČSSZ velmi dobře zvládla v krátké době novou situaci. Na přelomu roku 2006/2007 musela utlumit práce spojené s novým zákonem o nemocenském pojištění a obnovit dosud používaný systém, do něhož bylo nutné zapracovat změny, které nabyly účinnosti 1. ledna 2007. Uvítal jsem, že této skutečnosti ČSSZ využila a posléze i dalšího odložení účinnosti nového zákona o nemocenském pojištění ke zvýšení dohledu nad výběrem pojistného na sociální zabezpečení a příspěvku na státní politiku zaměstnanosti a ke zdokonalení evidence pojištěnců, aby si vytvořila podmínky pro bezproblémový náběh na novou právní úpravu od 1. ledna 2009.

Rok 2007 byl pro ČSSZ v neposlední řadě významný i tím, že do jejího čela byla jmenována jako ředitelka JUDr. Božena Michálková, která úspěšně navázala na činnost svého předchůdce Ing. Jiřího Hoidekra. Jde teprve o druhou ženu v čele ČSSZ i jejích právních předchůdců. Závěrem bych chtěl vyjádřit přesvědčení, že se ČSSZ i v budoucnu vypořádá na vysoké úrovni s úkoly, které před ní budou postaveny.

RNDr. Petr Nečas  
místopředseda vlády  
a ministr práce a sociálních věcí

## Úvodní slovo ředitelky České správy sociálního zabezpečení

Také se usmíváte při čtení úvodních slov? S očekáváním formálního hodnocení uplynulého roku, z něhož si zpravidla zapamatujete osobní vzpomínku autora? Nemusí být přítom nijak zásadní, jen zcela obyčejná, lidská. Právě takový pohled na rok 2007 v životě České správy sociálního zabezpečení bych vám chtěla nabídnout.

Ředitelkou ČSSZ jsem se stala v říjnu 2007. Naši organizaci však znám dobře nejen proto, že jsem od března stejného roku byla pověřena jejím řízením. Sociální pojištění je nesmírně zajímavá oblast, která vás velmi osloví. Navíc víte, že pracujete pro lidi a mé motto, uplatňované při řízení ČSSZ, zní: „Lidé především“. Nejen na jeho základě si ČSSZ na jaře 2007 vytkla čtyři nové vzájemně propojené strategické cíle na období 2007–2011. Týkají se především centralizace dat a přechodu od papírové komunikace k elektronické. Krátkodobou prioritou je vznik registru plátců a pojištěnců. Naší vizí je také obsloužit klienta na jakémkoliv pobočce ČSSZ. V nejvzdálenějším horizontu se pak bude možné připojit k elektronickému individuálnímu kontu pojištěnce (IKP) on-line, zkontrolovat jej a komunikovat tak s ČSSZ z domova.

Zatím ČSSZ z IKP poskytuje klientům na požádání výpisy; jen v roce 2007 jich bylo téměř 132 500. Právě tuto službu chceme v budoucnu rozšířit, navázat na ni. Přípravu jsme v roce 2007 začali definováním a detailním rozpracováním řady projektů podporujících smart administration a e-government. Realizovat je chceme s pomocí fondů Evropské unie. Například proto, aby došlo k bezpečné výměně informací o sociálním pojištění mezi členskými státy Evropské unie, vznikl klientský portál, mohla pokračovat digitalizace či se modernizovalo řízení ČSSZ.

I když poukazuji především na novinky a strategické záměry, které přinesla moderní doba a systém, ČSSZ byla, a ze zákona tomu tak je, i v roce 2007 primárně organizací provádějící sociální pojištění. Plnili jsme naše trvalé prioritní úkoly: rozhodovali jsme o důchodech a nemocenském pojištění a vybírali pojistné na sociální zabezpečení. Kvalitně, jak dokládají čísla. V roce 2007 jsme vydali celkem 1 124 781 rozhodnutí ve věcech nemocenského pojištění, pojistného na sociální zabezpečení, důchodového pojištění a odškodnění. Proti nim bylo ve stejném období podáno jen 1 512 odvolání a 3 690 žalob. Přitom ve většině případů daly příslušné odvolací orgány a soudy ČSSZ nebo jejím pracovištím za pravdu.

Je zřejmé, že v nadcházejícím období čekají Českou správu sociálního zabezpečení nové a náročné úkoly. V souvislosti se svojí osobní vzpomínkou, zmiňovanou v úvodu, mi dovoluji připomenout mé začátky v ČSSZ po absolvování vysoké školy. Při zpracovávání důchodových spisů jsem si představovala členy své rodiny zvědavé na vypočítaný důchod. Někteří byli spokojeni, jiní méně. Podobně, jak to zachycují obrázky z výtvarné soutěže „Naše rodina“, které provázejí tuto Výroční zprávu.



Právě míra spokojenosti klientů určuje hodnotu naší práce. Aby byla co nejvyšší, musí ČSSZ a její pracoviště disponovat kvalitním týmem, kterému nechybí znalosti a nasazení. Těší mě, že takové lidi měla Česká správa sociálního zabezpečení v roce 2007 k dispozici. Dovolte mi, abych našim zaměstnancům za každodenní práci a vstřícnost poděkovala. S přáním jejího uchování i pro léta příští.

A handwritten signature in green ink, appearing to read 'Michal'.

JUDr. Božena Michálková  
ředitelka ČSSZ

## Významné momenty roku 2007

### Leden

- Změna vyměřovacího základu pro účely důchodového a nemocenského pojištění osob samostatně výdělečně činných.
- Všechny žádosti o důchod nově sepisují okresní (v Praze Pražská, v Brně Městská) správy sociálního zabezpečení.
- Zrušení zvýšení důchodů pro bezmocnost a zavedení příspěvku na péči.
- Jmenování nových ředitelů OSSZ Havlíčkův Brod a OSSZ Jablonec nad Nisou.
- Zveřejnění informací o vývoji počtu důchodců a výši starobního důchodu za deset let.
- Vyřešení více než poloviny žádostí o přepočtení vdovských důchodů.
- Zrušení místní příslušnosti v rámci Pražské správy sociálního zabezpečení.
- Pokračování výstavy nejlepších fotografií z veřejné soutěže „Lidé kolem nás“.
- Vstoupení v platnost smlouvy o sociálním zabezpečení mezi ČR a Makedonií.

### Únor

- Informování o opětovném několikamiliardovém přebytku na tzv. účtu sociálního pojištění, tentokrát za rok 2006.
- Zveřejnění informací o vývoji pracovní neschopnosti v České republice za deset let.
- Delegace ČSSZ se zúčastnila 5. evropského kolokvia německého nositele důchodového pojištění v Berlíně.
- Návštěva ministra práce a sociálních věcí v ústředí ČSSZ.

### Březen

- Převedení 55 systemizovaných míst ČSSZ na úřady práce.
- Přestěhování Krajské správy sociálního zabezpečení pro Středočeský kraj, OSSZ Praha-východ a Územního pracoviště

- Pražské správy sociálního zabezpečení č. 79 do budovy Sokolovská 855/225, Praha 9.
- Zveřejnění výsledků kontrolní činnosti ČSSZ v roce 2006. Organizace musí na pojistném na sociálním zabezpečení doplatit více než 81 miliard Kč.
- Rekordní návštěvnost webu ČSSZ.

### Duben

- ČSSZ se účastní jubilejního 10. ročníku konference „Internet ve státní správě a samosprávě 2007“.
- Přestěhování Územního pracoviště Pražské správy sociálního zabezpečení č. 72.
- Druhý česko-německé konzultační dny k důchodům se konaly v Praze a Karlových Varech.
- Téměř 70 % organizací s více než 25 zaměstnanci s ČSSZ komunikuje elektronicky.
- OSVČ bez daňového poradce podávají Přehled o příjmech a výdajích za rok 2006.

### Květen

- Jmenování nové ředitelky OSSZ Chrudim.
- ČSSZ navštívila ministryně sociálního zabezpečení a práce Litvy.
- Lidé stonají kratší dobu. Vyplývá to ze zveřejněných údajů o pracovní neschopnosti za 1. čtvrtletí 2007 ve srovnání se stejným obdobím 2006.
- Meziročně přibýlo kontrol dodržování léčebného režimu a postihů za jeho porušení.
- Sepisování žádostí o důchod pomocí aplikace ZDD na všech pracovištích.
- Vydání Zprávy o činnosti ČSSZ za rok 2006.

### Červen

- Převedení 110 systemizovaných míst ČSSZ na úřady práce.
- Odsouhlasení textu smlouvy o sociálním zabezpečení mezi Českou republikou a Japonskem v Tokiu.
- Návštěva Výboru pro práci a sociální politiku Národního shromáždění Bulharské republiky v ČSSZ.
- Zahájení centralizované výplaty dávek nemocenského pojištění pro zaměstnance malých organizací a pro osoby samostatně výdělečně činné.

### Červenec

- Zahájení provozu personálně-platové agendy ČSSZ (HR SAP) pouze v systému EKIS.
- Přijetí více než 18 milionů dokumentů elektronicky.
- OSVČ s daňovým poradcem podávají Přehled o příjmech a výdajích za rok 2006.
- Na MPSV pokračuje výběrové řízení na ředitele/ku ČSSZ.
- Příprava XVII. kongresu EUMASS.
- Průběžný nárůst podání v souvislosti s exekucními srážkami z důchodu.



## Srpen

- Trvale vysoká úspěšnost ČSSZ ve výběru pojistného na sociální zabezpečení, v 1. pololetí 2007 dosahuje 100 %.
- Jmenování nového ředitele OSSZ Příbram.
- Rozhodnuty téměř všechny žádosti o přepočet vdovského důchodu.
- Zveřejněny informace o počtu stoletých důchodců, je jich 233.
- OSVČ, které si samostatnou výdělečnou činností skutečně vydělávají, je o 85 000 více než v roce 2001.
- Vydání Výroční zprávy za rok 2006.

## Září

- Prezentace aktuální situace ČSSZ ministři práce a sociálních věcí.
- 29 zaměstnanců ČSSZ ukončilo pátý běh specializačního kurzu na Právnické fakultě Univerzity Karlovy v Praze.
- Podepsána smlouva o sociálním zabezpečení ČR s USA, včetně Správního ujednání.
- ČSSZ navštívili představitelé Korejské korporace pro zabezpečení pracovníků.
- Přestěhování odloučeného pracoviště OSSZ Děčín v Rumburku.
- Jmenování nového ředitele odboru interního auditu, kontroly a stížností ČSSZ.
- Účast ČSSZ na Světovém fóru sociálního zabezpečení v Moskvě.
- Končí platnost podpisových klíčů ČSSZ pro e – Podání.

## Říjen

- Jmenování nové ředitelky ČSSZ. Stala se jí JUDr. Božena Michálková.
- Podání návrhů na šest projektů v rámci programu EU „Udržitelné využívání energie“.
- Uspořádání třetích česko-německých konzultačních dnů k důchodům v Mnichově.
- Jmenování nového ředitele ekonomického odboru ústředí ČSSZ.
- Slavnostní otevření nového pracoviště OSSZ Prachatice.

## Listopad

- Rekonstrukce clientských center KSSZ pro Středočeský kraj, OSSZ Praha-východ a Územního pracoviště Pražské správy sociálního zabezpečení č. 79.
- Zahájení prvního běhu specializačního kurzu pro zaměstnance ČSSZ na Právnické fakultě Univerzity Palackého v Olomouci.
- Stěhování KSSZ pro Liberecký kraj a OSSZ Liberec do nové budovy.
- Příprava opětovného sjednocení lékařské posudkové služby.

## Prosinec

- Předložení šesti projektových záměrů na čerpání prostředků ze Strukturálních fondů Evropské unie.
- Podepsání česko-korejské smlouvy o sociálním zabezpečení.
- Vernisáž výstavy veřejné soutěže dětských kreseb „Naše rodina“.
- Jmenování nového ředitele OSSZ Benešov.
- Vydání 132 479 informačních osobních listů důchodového pojištění.
- Snížení systemizovaných míst o 260.
- Vybudování clientského centra pro OSVČ na KSSZ pro Pardubický kraj a OSSZ Pardubice.
- Spuštěn nový web ČSSZ.
- Speciální tisková konference ke změnám v sociálním zabezpečení v roce 2008.

## Profil organizace

Česká správa sociálního zabezpečení je největší a zcela výjimečnou finančně správní organizací státní správy ČR s celkovým ročním objemem příjmů a výdajů ve výši téměř 682 miliard Kč.

Spravuje záležitosti více než 7 milionů 863 tisíc klientů, z toho jsou více než 2 miliony 719 tisíc důchodců. ČSSZ vyplácí více než 3 miliony 347 tisíc důchodů.<sup>1</sup>

ČSSZ sama či prostřednictvím zaměstnavatele zajišťuje výplatu nemocenského, peněžité pomoci v mateřství, vyrovnávacího příspěvku v těhotenství a mateřství a dále podpory při ošetřování člena rodiny pro prakticky celou pracující populaci ČR. Do státního rozpočtu ČSSZ přispívá více než 1/3 příjmů, a to výběrem pojistného na sociální zabezpečení a příspěvku na státní politiku zaměstnanosti.

Podle koordinačních nařízení EU je ČSSZ styčným orgánem a kompetentní institucí vůči zahraničním institucím pro peněžité dávky v nemoci a mateřství, důchody a posuzování příslušnosti k právním předpisům.

Součástí ČSSZ je i lékařská posudková služba, která posuzuje zdravotní stav a pracovní schopnost občanů pro účely nemocenského a důchodového pojištění. Provádí také kontrolu posuzování dočasné pracovní neschopnosti ošetřujícími lékaři.

Jako organizační složka státu je ČSSZ podřízena Ministerstvu práce a sociálních věcí ČR. V čele ČSSZ je ředitel. Od srpna 2006 byl pověřen řízením ČSSZ náměstek ústředního ředitele Mgr. Luboš Vaněk, od března 2007 pak vrchní ředitelka úseku sociálního pojištění JUDr. Božena Michálková. Ta se úspěšně zúčastnila výběrového řízení a 11. října 2007 ji ministr práce a sociálních věcí RNDr. Petr Nečas jmenoval ředitelkou ČSSZ.

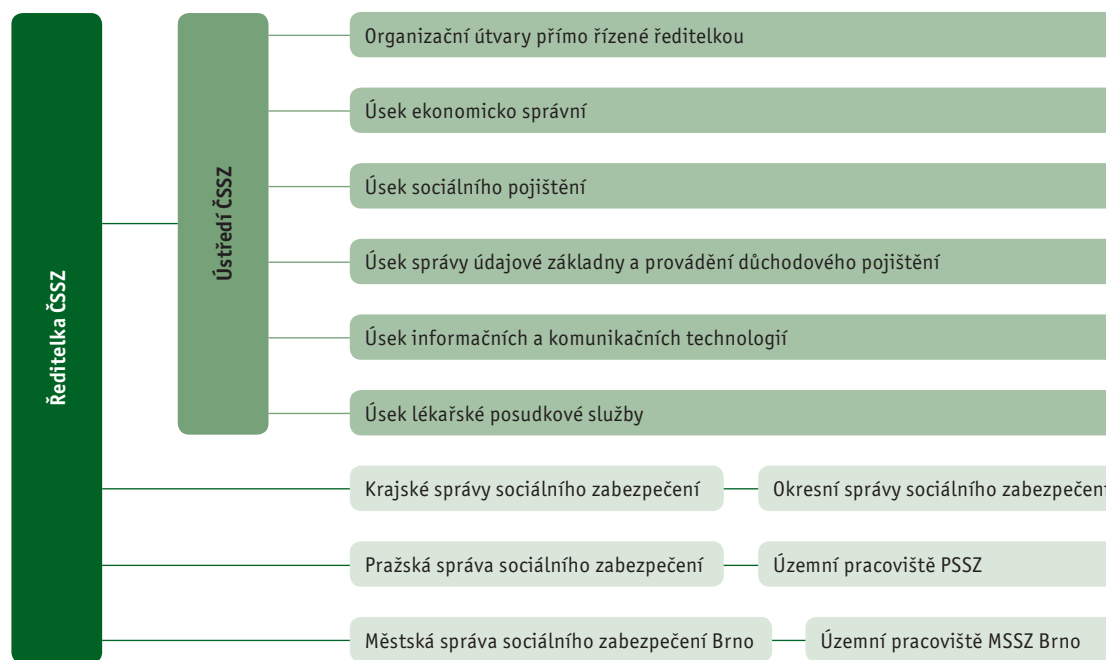
<sup>1</sup>Údaje platné k 31. 12. 2007



## Poslání

„ČSSZ je moderní úřad, nositel sociálního pojištění, jenž efektivně funguje způsobem, který odpovídá moderním technologiím informační společnosti třetího tisíciletí a je prodchnut výlučnou orientací na vytvoření maximální hodnoty pro klienta, a tím dosažení co nejvyššího splnění jeho očekávání a co nejvyšší míry jeho spokojenosti.“

## Organizační schéma





**Ví téměř vše**



...Hodně chodíme do  
lesa a taky hrajeme hry.  
Některý jsem neznala,  
ale vedoucí nás je naučil.  
Vedoucích tu je docela hodně.  
Každý oddíl má svůjho a pak  
je ještě hlarvní vedoucí. Ten  
musí vědět skoro  
všechno...





**JUDr. BOŽENA MICHÁLKOVÁ**  
**ředitelka ČSSZ**

(ve funkci od 11. října 2007, od 1. března do 10. října 2007 pověřena řízením ČSSZ)



**Mgr. LUBOŠ VANĚK**  
**náměstek ústředního ředitele ČSSZ**

(ve funkci do 28. února 2007, do stejného data rovněž pověřen řízením ČSSZ,  
dále v roce 2007 nebyla tato pozice obsazena)

## Organizační uspořádání

Organizační struktura ČSSZ odpovídá krajskému uspořádání. Ústředí ČSSZ sídlí v Praze. Tvoří ho pět úseků složených z celkem 21 odborů a jednoho samostatného oddělení a dále šest organizačních útvarů přímo řízených ředitelkou ČSSZ. Kromě toho ředitelka řídí celkem 13 krajských správ sociálního zabezpečení (KSSZ) - pro Jihočeský kraj, pro Jihomoravský kraj, pro Karlovarský kraj, pro Královéhradecký kraj, pro Liberecký kraj, pro Moravskoslezský kraj, pro Olomoucký kraj, pro Pardubický kraj, pro Plzeňský kraj, pro Středočeský kraj, pro Ústecký kraj, pro kraj Vysočina a pro Zlínský kraj. Ředitelka řídí rovněž Pražskou správu sociálního zabezpečení (PSSZ), která má na starosti pražské klienty, a Městskou správu sociálního zabezpečení Brno (MSSZ), která zajišťuje servis klientům z Brna. Služby veřejnosti z oblasti sociálního zabezpečení tak poskytuje celkem 92 pracovišť ČSSZ.

## VRCHNÍ ŘEDITELÉ ČSSZ



**Ing. RADOSLAVA KODYMOVÁ, CSc.**  
vrchní ředitelka pro úsek ekonomicko správní



**JUDr. ELIŠKA VOLFOVÁ**  
vrchní ředitelka pro úsek správy údajové  
základny a provádění důchodového pojištění



**MUDr. LJILJANA BOJIČOVÁ**  
vrchní ředitelka pro úsek lékařské posudkové služby



**JUDr. BOŽENA MICHÁLKOVÁ**  
vrchní ředitelka pro úsek sociálního pojištění  
(ve funkci do 10. října 2007, dále v roce 2007 nebyla  
tato pozice obsazena)



**Ing. VLADIMÍR FANTA**  
vrchní ředitel pro úsek informačních  
a komunikačních technologií

## ŘEDITELÉ/VEDOUcí ÚTVARŮ PŘÍMO ŘÍZENÝCH ŘEDITELKOU ČSSZ



**HELENA HORYNOVÁ**  
vedoucí oddělení sekretariátu ředitelky ČSSZ



**Ing. ZDENĚK JOSKA**  
ředitel odboru interního auditu, kontroly  
a stížností (ve funkci od 4. září 2007)



**Mgr. ŠTĚPÁNKA FILIPOVÁ**  
ředitelka odboru komunikace a tisková mluvčí



**Ing. JIŘÍ DEMEŠ**  
ředitel odboru bezpečnostní politiky



**Ing. JIŘÍ KUDLÍK**  
ředitel odboru evropské koordinace  
a mezinárodních styků



**PaedDr. MILUŠE HÁJKOVÁ**  
ředitelka odboru personálního

## KRAJŠTÍ ŘEDITELÉ



**JUDr. JAN STAVINOHA**  
ředitel MSSZ Brno

**Celkem včetně centrály tři pracoviště:**

*CP MSSZ Brno* - ředitel JUDr. Jan Stavinoha

*ÚP MSSZ Brno II* - vedoucí Hana Manhalterová

*ÚP MSSZ Brno III* - vedoucí JUDr. Ludmila Smejkalová



**doc. JUDr. VILÉM KAHOUN, Ph.D.**  
ředitel KSSZ pro Jihočeský kraj

**Celkem včetně KSSZ sedm pracovišť:**

*OSSZ České Budějovice* - ředitel doc. JUDr. Vilém Kahoun, Ph.D.

*OSSZ Český Krumlov* - ředitelka Ing. Marie Bedlivá

*OSSZ Jindřichův Hradec* - ředitel Mgr. Josef Čech

*OSSZ Písek* - ředitelka JUDr. Jaroslava Pitulová

*OSSZ Prachatice* - ředitel PhDr. Zdeněk Albrecht

*OSSZ Strakonice* - ředitel Ing. Karel Chod

*OSSZ Tábor* - ředitelka JUDr. Marcela Vašková



**PhDr. MIROSLAV VOTÝPKA**  
ředitel KSSZ pro Jihomoravský kraj

**Celkem včetně KSSZ šest pracovišť:**

*OSSZ Brno-venkov* - ředitel PhDr. Miroslav Votýpka

*OSSZ Blansko* - ředitelka JUDr. Libuše Svěráková

*OSSZ Břeclav* - ředitelka Ing. Zlataše Máčelová

*OSSZ Hodonín* - ředitelka Ing. Eva Milošová

*OSSZ Vyškov* - ředitel Mgr. Ivo Rotrekl

*OSSZ Znojmo* - ředitel JUDr. Radoslav Kraus



**LADISLAV PEŇÁZ**  
**ředitel KSSZ pro Karlovarský kraj**

**Celkem včetně KSSZ tři pracoviště:**

*OSSZ Karlovy Vary* - ředitel Ladislav Peňáz  
*OSSZ Cheb* - ředitel Ing. Leopold Písek  
*OSSZ Sokolov* - ředitelka Bc. Janka Gajewská



**Mgr. KAREL BAUER**  
**ředitel KSSZ pro Královéhradecký kraj**

**Celkem včetně KSSZ pět pracovišť:**

*OSSZ Hradec Králové* - ředitel Mgr. Karel Bauer  
*OSSZ Jičín* - ředitel Ing. Jiří Bílek  
*OSSZ Náchod* - ředitel Ing. Pavel Sobotka  
*OSSZ Rychnov nad Kněžnou* - ředitelka Ing. Dana Wirtová  
*OSSZ Trutnov* - ředitelka Ing. Daniela Prokešová



**Ing. ZUZANA KRUPIČKOVÁ**  
**ředitelka KSSZ pro Liberecký kraj**

**Celkem včetně KSSZ čtyři pracoviště:**

*OSSZ Liberec* - ředitelka Ing. Zuzana Krupičková  
*OSSZ Česká Lípa* - ředitelka Ing. Dana Pospíšilová  
*OSSZ Jablonec nad Nisou* - ředitel Ing. Martin Šámal  
*OSSZ Semily* - ředitelka Ing. Jaroslava Krausová



**JUDr. MILAN KEKA**  
**ředitel KSSZ pro Moravskoslezský kraj**

**Celkem včetně KSSZ šest pracovišť:**

*OSSZ Ostrava-město* - ředitel JUDr. Milan Keka  
*OSSZ Bruntál* - ředitelka Ing. Věra Tesolinová  
*OSSZ Frýdek-Místek* - ředitelka Ing. Ludmila Babišová  
*OSSZ Karviná* - ředitel JUDr. Martin Nogol  
*OSSZ Nový Jičín* - ředitel JUDr. Jaroslav Juřík  
*OSSZ Opava* - ředitelka Ing. Margarita Drastíková



**Ing. ALENA ŠMOTKOVÁ**  
**ředitelka KSSZ pro Olomoucký kraj**

**Celkem včetně KSSZ pět pracovišť:**

*OSSZ Olomouc* - ředitelka Ing. Alena Šmotková  
*OSSZ Jeseník* - ředitel Ing. Vítězslav Macek  
*OSSZ Prostějov* - ředitelka Mgr. Zita Popelářová  
*OSSZ Přerov* - ředitel Jaroslav Pospíšil  
*OSSZ Šumperk* - ředitelka Ing. Ľubica Semerádová



**JUDr. LUDMILA KNOTKOVÁ**  
**ředitelka KSSZ pro Pardubický kraj**

**Celkem včetně KSSZ čtyři pracoviště:**

*OSSZ Pardubice* - ředitelka JUDr. Ludmila Knotková  
*OSSZ Chrudim* - ředitelka Ing. Blanka Krejcarová  
(ve funkci od 1. května 2007)  
*OSSZ Svitavy* - ředitelka Ing. Jaroslava Müllerová  
*OSSZ Ústí nad Orlicí* - ředitelka JUDr. Olga Počtýnská



**PaedDr. ZDENĚK TOR**  
**ředitel KSSZ pro Plzeňský kraj**

**Celkem včetně KSSZ sedm pracovišť:**

*OSSZ Plzeň-jih* - ředitel PaedDr. Zdeněk Tor  
*OSSZ Domažlice* - ředitel Ing. Jindřich Kohout  
*OSSZ Klatovy* - ředitelka Ing. Jana Tomanová  
*OSSZ Plzeň-město* - ředitel Ing. Antonín Vacík  
*OSSZ Plzeň-sever* - ředitel PhDr. Jiří Hala  
*OSSZ Rokycany* - ředitel Ing. Luboš Koubík  
*OSSZ Tachov* - ředitelka Ing. Lýdie Regecová



**JUDr. TOMÁŠ HEJKAL**  
**ředitel PSSZ**

**Celkem včetně centrály třináct pracovišť:**

*CP PSSZ - zajišťuje činnost pro Prahu 8* - ředitel JUDr. Tomáš Hejkal  
*ÚP PSSZ č. 71 se sídlem na Praze 2* - vedoucí RNDr. Petr Paris  
*ÚP PSSZ č. 72 se sídlem na Praze 1* - vedoucí RSDr. Gabriela Hrušíková  
*ÚP PSSZ č. 73 se sídlem na Praze 3* - vedoucí Ing. Miroslav Novák  
*ÚP PSSZ č. 74 se sídlem na Praze 4* - vedoucí Daniela Prančlová  
*ÚP PSSZ č. 75 se sídlem na Praze 4 - Modřany*  
- vedoucí Jaroslava Kostková (ve funkci od 1. 11. 2007)  
*ÚP PSSZ č. 76 se sídlem na Praze 4 - Jižní Město*  
- vedoucí Mgr. Jarmila Bičaníková  
*ÚP PSSZ č. 77 se sídlem na Praze 5* - vedoucí Ing. Zuzana Vittvarová  
*ÚP PSSZ č. 78 se sídlem na Praze 5 - Jihozápadní Město*  
- vedoucí Ing. Vladimír Derfler  
*ÚP PSSZ č. 79 se sídlem na Praze 9 - Vysočany*  
- vedoucí Ing. Miroslav Feřtek  
*ÚP PSSZ č. 81 se sídlem na Praze 3* - vedoucí Ing. Miluše Ponzerová  
*ÚP PSSZ č. 82 se sídlem na Praze 9* - vedoucí Ing. Jana Jiroušková  
*ÚP PSSZ č. 83 se sídlem na Praze 10* - vedoucí Ing. Květoslava Cimlerová



**Ing. KAREL PERLÍK**  
**ředitel KSSZ pro Středočeský kraj**

**Celkem včetně KSSZ dvanáct pracovišť:**

*OSSZ Praha-východ* - ředitel Ing. Karel Perlík  
*OSSZ Benešov* - ředitel Ing. Petr Stanka  
(ve funkci od 3. prosince 2007)  
*OSSZ Beroun* - ředitel JUDr. Václav Klíma  
*OSSZ Kladno* - ředitelka Ing. Alena Prajzlerová  
*OSSZ Kolín* - ředitelka Ing. Ivana Tluchořová  
*OSSZ Kutná Hora* - ředitel Ing. Robert Velický  
*OSSZ Mělník* - ředitelka Ing. Marie Pechová  
*OSSZ Mladá Boleslav* - ředitelka Ing. Jana Fronková  
*OSSZ Nymburk* - ředitelka Mgr. Ivanka Součková  
*OSSZ Praha-západ* - ředitelka Ing. Ivana Panochová  
*OSSZ Příbram* - ředitel Ing. Ladislav Růžička  
(ve funkci od 1. srpna 2007)  
*OSSZ Rakovník* - ředitelka PhDr. Hana Kronichová



**Ing. ANNA MATULOVÁ**  
**ředitelka KSSZ pro Ústecký kraj**

**Celkem včetně KSSZ sedm pracovišť:**

*OSSZ Ústí nad Labem* - ředitelka Ing. Anna Matulová  
*OSSZ Děčín* - ředitel Ing. Jiří Řezáč  
*OSSZ Chomutov* - ředitel Mgr. Marek Bergman  
*OSSZ Litoměřice* - ředitelka Věra Kalousová  
*OSSZ Louny* - ředitel Ing. Petr Burdych  
*OSSZ Most* - ředitelka Ing. Ivana Henžlová  
*OSSZ Teplice* - ředitel JUDr. Jiří Budek



**JUDr. DANIELA VONDROVÁ**  
**ředitelka KSSZ pro kraj Vysočina**

**Celkem včetně KSSZ pět pracovišť:**

*OSSZ Jihlava* - ředitelka JUDr. Daniela Vondrová  
*OSSZ Havlíčkův Brod* - ředitel Ing. Josef Zadina  
*OSSZ Pelhřimov* - ředitelka JUDr. Libuše Pavlíčková  
*OSSZ Třebíč* - ředitel JUDr. Zdeněk Nováček  
*OSSZ Žďár nad Sázavou* - ředitel Mgr. Miroslav Lučka



**IVAN RYBKA**  
**ředitel KSSZ pro Zlínský kraj**

**Celkem včetně KSSZ čtyři pracoviště:**

*OSSZ Zlín* - ředitel Ivan Rybka  
*OSSZ Kroměříž* - ředitelka Bc. Eva Nováková  
*OSSZ Uherské Hradiště* - ředitelka Bc. Ludmila Hrabcová  
*OSSZ Vsetín* - ředitel JUDr. Rostislav Lucbauer



## Počet a věková struktura zaměstnanců

K 31. prosinci 2007 pracovalo v ČSSZ celkem 8 479 lidí, z toho 2 292 v ústředí ČSSZ a 6 187 v územních organizačních jednotkách. Převažovaly ženy, a to i ve vedoucích pozicích.

Přes 56 % zaměstnanců ČSSZ bylo ve věku 41 až 60 let a téměř 39 % spadalo do kategorie 21 až 40 let. V roce 2007 mírně ubylo 21 až 30letých lidí. Zatímco v roce 2006 jejich podíl činil 18,5 % ze všech zaměstnanců ČSSZ, o rok později to bylo jen 16,9 %. Naopak přibýlo zaměstnanců od 51 do 60 let - z 30,1 % v roce 2006 stoupl jejich počet na 31,3 % v roce 2007.

S nižším počtem systemizovaných míst a trvajícím problémem s naplněním úvazků souvisí úbytek lékařů LPS ČSSZ, srovná-li se rok 2006 a rok 2007. Zatímco v roce 2006 v ČSSZ pracovalo 361 lékařů lékařské posudkové služby, v roce 2007 jich bylo 356. Věková struktura se mírně zlepšila, nejvíce lékařů bylo ve věku 50 až 59 let, což je z hlediska úrovně posudkové činnosti optimální.

## Kvalifikační struktura a vzdělávání

Kvalifikační struktura zaměstnanců zůstala ve srovnání s rokem 2006 stabilní. Převažovali středoškoláci - 70,5 % (v ústředí 51 %, v KSSZ 78 %). Vysokoškolsky vzdělaných zaměstnanců bylo téměř stejně jako v předchozím roce - 32 % v ústředí ČSSZ, 12 % v KSSZ.

I v roce 2007 měla řada zaměstnanců ČSSZ tzv. výjimku ze vzdělání, která se týkala především středoškoláků zařazených do tříd s požadavkem na vyšší odborné nebo vysokoškolské vzdělání. Výjimek od 1. ledna 2007 v souvislosti s novým nařízením vlády o platových poměrech zaměstnanců ve veřejných službách a správě přibýlo. Tento právní předpis totiž posunul hranici pro trvalé zařazení do výjimky z 45 na 50 let.

Odborné vysokoškolské vzdělání je předpokladem efektivního výkonu státní správy. Proto i v roce 2007 ČSSZ usilovala o nové akreditované studijní programy na vysokých školách zaměřené na právo sociálního zabezpečení, které by zaměstnancům umožnily získat bakalářské a následně i magisterské vzdělání.

V září 2007 celkem 29 zaměstnanců ukončilo již pátý běh dvousemestrálního specializačního kurzu zaměřeného na správní, občanské, obchodní, pracovní, trestní a finanční právo na Právnické fakultě Univerzity Karlovy v Praze. Pro dalších 30 zaměstnanců byl zahájen šestý běh tohoto kurzu.

Pro dvacet absolventů druhého běhu specializačního kurzu zorganizovala ČSSZ dvoudenní aktualizační kurz, který lektorsky opět zabezpečovala PF UK. Výklad byl zaměřen na novinky a změny v oblasti pracovního, obchodního a občanského práva. Ve spolupráci s Právnickou fakultou Univerzity Palackého v Olomouci byl v listopadu 2007 zahájen první běh specializačního kurzu „Evropské a mezinárodní právo sociálního zabezpečení“.

Ve výukových střediscích ČSSZ se konalo 13 odborných kurzů, kterých se zúčastnilo 211 zaměstnanců z celé ČSSZ. Pro matky s malými dětmi byly 4 odborné kurzy připraveny přímo na územních pracovištích a odbor rozhodování o dávkách důchodového pojištění ústředí ČSSZ zrealizoval pro 36 nových zaměstnanců čtrnáctidenní kurz. Odborných kurzů Institutu státní správy se zúčastnilo v roce 2007 celkem 773 zaměstnanců.

115 zaměstnanců ČSSZ zahájilo v roce 2007 nové studium - 107 lidí v bakalářských a magisterských programech, čtyři zaměstnanci studují na vyšších odborných školách a čtyři zaměstnankyně si doplňují středoškolské vzdělání.

### Zaměstnanci ČSSZ podle vzdělání - stav k 31. prosinci 2007

Vzdělání dosažené	Muži	Ženy	Celkem	%
Základní	12	161	173	2,1
Vyučen	126	488	614	7,2
Úplně střední odborné	396	5 580	5 976	70,5
Vyšší odborné	26	188	214	2,5
Vysokoškolské	492	1 010	1 502	17,7
<b>Celkem</b>	<b>1 052</b>	<b>7 427</b>	<b>8 479</b>	<b>100,0</b>

## Jazykové znalosti

ČSSZ pokračovala v jazykovém vzdělávání zaměstnanců, a to formou skupinové a u vybraných pracovníků také individuální výuky. Kurzy realizované ve spolupráci s Ústavem jazykové a odborné přípravy Univerzity Karlovy v Praze k 31. prosinci 2007 navštěvovalo 655 zaměstnanců. 33 z nich v roce 2007 složilo standardizované jazykové zkoušky KET, PET, FCE a ZD. A dále 17 pracovníků ČSSZ zařazených do Centrálního registru zaměstnanců národního programu k zajištění předsednictví ČR v Evropské unii začalo od února 2007 navštěvovat kurzy francouzského jazyka.

## Pracovní poměry a plat

Významným ukazatelem, který vypovídá o stabilitě zaměstnanecké struktury organizace, je fluktuace zaměstnanců. Tedy počet nástupů a výstupů a poměr mezi nimi i četnost způsobů ukončování pracovního poměru. Fluktuace zaměstnanců ČSSZ byla k 31. prosinci 2007 celkem 10,8 %. To je o 0,37 % nižší fluktuace než v roce 2006.

V roce 2007 však došlo ke změně v poměru mezi počtem nástupů a výstupů. Zatímco v letech 2005 a 2006 převažovaly nástupy nad výstupy, k 31. prosinci 2007 byl tento poměr téměř vyrovnaný - 936 nástupů a 916 výstupů. Pokles počtu nástupů ovlivnilo naplňování usnesení vlády ČR č. 436/2007 o snižování počtu funkčních míst ve státní správě. ČSSZ jako zaměstnavatel totiž musela počítat se zrušením volných pracovních míst k 1. lednu 2008.

K 1. červnu 2007 dále ČSSZ - na základě rozhodnutí ministra - převedla 70 volných systemizovaných míst na úřady práce. A to dočasně na jeden rok s tím, že se vrátí nejpozději do 6 měsíců před nabytím účinnosti nového zákona o nemocenském pojištění. Ke stejnému datu ČSSZ také z úseku LPS převedla na úřady práce 40 volných systemizovaných míst lékařů, a to trvale.

Nejčastějším způsobem, jak zaměstnanci v roce 2007 končili pracovní poměr, byla stejně jako v předchozím roce dohoda (327 případů) a uplynutí doby, na kterou byl sjednán pracovní poměr na dobu určitou (256 případů).

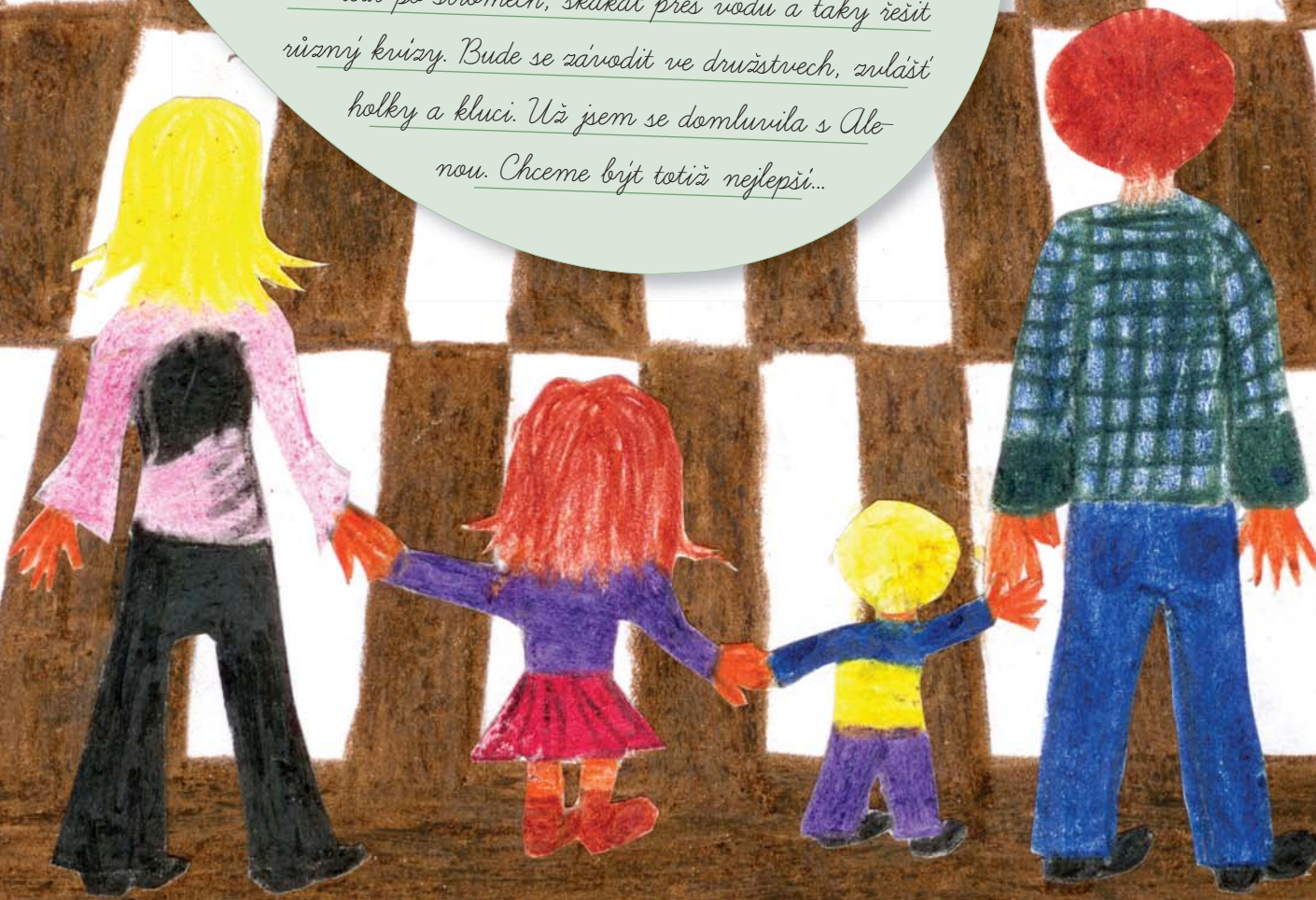
ČSSZ opět vysoce překračovala povinný čtyřprocentní podíl zaměstnaných osob se zdravotním znevýhodněním, celkem jich zaměstnávala 389.

Průměrný plat se oproti roku 2006 zvýšil o 895 Kč a dosáhl tak 22 196 Kč.

**Chce být nejlepší**



...Včera jsem  
vyhrála soutěž ve ská-  
káni přes švihadlo. Jak jsme to  
spolu doma trénovaly, mámi. Teď  
se chystá nová hra - bojovka. Máme běhat,  
ležet po stromech, skákat přes vodu a taky řešit  
různý krizy. Bude se závodit ve družstvech, zvlášť  
holky a kluci. Už jsem se domluvila s Ale-  
nou. Chceme být totiž nejlepší...



### Vývoj příjmů z pojistného celkem, předpisů pojistného celkem a úspěšnosti výběru pojistného od roku 2003

Rok	2003	2004	2005	2006	2007
Příjmy z pojistného celkem (v mld. Kč)	264,21	285,06	302,09	324,35	357,21
Předpisy pojistného celkem (v mld. Kč)	265,94	283,28	302,41	321,35	353,50
Úspěšnost výběru pojistného (v %)	99,35	100,63	99,89	100,93	101,05

*Vysvětlivky: Příjmy z pojistného celkem jsou daňové i nedaňové příjmy z pojistného včetně příslušenství, tj. penále a pokut. Nejsou zahrnuty příjmy realizované z ostatní činnosti ČSSZ. Předpisy pojistného celkem se rozumí předpisy pojistného včetně příslušenství.*

### Vývoj příjmů z pojistného celkem, předpisů pojistného celkem a úspěšnosti výběru pojistného od roku 2003 po očištění o nedobytné pohledávky

Rok	2003	2004	2005	2006	2007
Odpisy (v mld. Kč)	3,33	4,82	4,48	4,64	2,39
Upravené předpisy pojistného (v mld. Kč)	269,26	288,10	306,89	325,99	355,89
Inkaso (v mld. Kč)	264,21	285,06	302,09	324,35	357,21
Úspěšnost výběru pojistného (v %)	98,12	98,95	98,43	99,50	100,37

## Výběr pojistného na sociální zabezpečení

Výběr pojistného na sociální zabezpečení, což je jeden z hlavních úkolů ČSSZ, zahrnuje pojistné na důchodové pojištění, pojistné na nemocenské pojištění a příspěvek na státní politiku zaměstnanosti. V roce 2007 byla úspěšnost výběru 101,05 %. Oproti roku 2006, kdy se jednalo o 100,93 %, došlo tedy ke zvýšení úspěšnosti o 0,12 %.

Pro objektivnější vyhodnocení celkové úspěšnosti výběru pojistného na sociální zabezpečení je vhodné celkovou úspěšnost výběru očistit o odepsané nedobytné pohledávky. Z těchto údajů vyplývá, že do roku 2003 se udržuje hodnota úspěšnosti výběru pojistného na 98 %, v roce 2004 se zvyšuje na téměř 99 %, v roce 2006 dosahuje už 99,50 % a v roce 2007 se jedná už o 100,37 %.

## Kontroly organizací a malých organizací

Pracoviště ČSSZ uskutečnila v roce 2007 celkem 167 229 kontrol plnění povinností u organizací a malých organizací, na jejichž základě vystavila 5 702 platebních výměrů. Z více než 108 milionů 236 tisíc Kč, které musí organizace a malé organizace na pojistném doplatit, tvoří 85 milionů 240 tisíc Kč dlužné pojistné, zbývajících 22 milionů 996 tisíc Kč je vypočtené penále.

Za nesoučinnost zaměstnavatelů při kontrole a při ohlašování povinnostech dále kontrolní pracovníci ČSSZ uložili organizacím a malým organizacím celkem 1 066 pokut v celkové výši 3 miliony 737 Kč. Nařídili 11 492 nápravných opatření směřujících k odstranění zjištěných nedostatků, z toho 8 582 v nemocenském pojištění a 2 910 v důchodovém pojištění.

Kontroly plnění povinností v oblasti sociálního zabezpečení provádělo v roce 2007 celkem 799 zaměstnanců ČSSZ ze všech 92 pracovišť v celé České republice. Celkem 141 320 kontrol bylo plánovaných, dalších 25 909 provedli kontrolori ČSSZ nad plán. V praxi to znamená, že ČSSZ v roce 2007 zkontrolovala více než 63 % všech organizací a malých organizací. Všechny organizace a malé organizace kontroluje ČSSZ v pravidelných dvouletých cyklech tak, aby se na případný problém přišlo včas a mohla být zjednána náprava v okamžiku, kdy je to ještě možné.

## Kontroly plnění povinností organizací v oblasti sociálního zabezpečení v roce 2007

Kraj	Počet kontrol	Platební výměry				Pokuty	
		počet	výše			počet	výše (v tis. Kč)
			dlužné pojistné (v tis. Kč)	penále (v tis. Kč)	celkem pojistné + penále (v tis. Kč)		
Pražská správa sociálního zabezpečení (PSSZ)	29 957	1 294	42 656	13 673	56 329	14	149,0
Středočeský	17 429	362	4 817	447	5 264	33	118,0
Jihočeský	9 640	328	3 215	289	3 504	37	76,0
Plzeňský	8 490	332	1 438	151	1 589	22	60,5
Karlovarský	4 728	147	1 111	171	1 282	20	126,5
Ústecký	11 207	418	2 991	1 521	4 512	106	279,3
Liberecký	6 780	190	3 025	391	3 416	23	120,3
Královéhradecký	9 336	447	4 691	645	5 336	374	932,6
Pardubický	7 752	305	5 818	2 984	8 802	54	174,8
Vysočina	6 989	184	1 011	61	1 072	107	623,7
Jihomoravský	10 560	326	4 062	598	4 660	76	149,0
Městská správa sociálního zabezpečení Brno (MSSZ)	9 741	322	4 255	463	4 718	45	165,7
Olomoucký	9 303	248	1 575	147	1 722	9	47,0
Moravskoslezský	16 267	524	3 175	1 119	4 294	14	88,5
Zlínský	9 050	275	1 400	336	1 736	132	627,0
<b>Celkem</b>	<b>167 229</b>	<b>5 702</b>	<b>85 240</b>	<b>22 996</b>	<b>108 236</b>	<b>1 066</b>	<b>3 737,9</b>

Zdroj: Zpráva o výsledcích kontrolní činnosti ČSSZ v organizacích a malých organizacích za rok 2007

## Pohledávky na pojistném na sociální zabezpečení

Pohledávky ČSSZ k 31. prosinci 2007 (v milionech Kč)

		Pohledávky					Procentní podíl (%)
		Celkem	Na pojistném	Na penále	Na pokutách	Na ostatním	
<b>Odhlášení plátců</b>	OSVČ	2 858,12	1 735,22	1 072,68	50,22	-	
	MO	24 549,09	10 622,67	13 851,85	74,57	-	
	O	7 854,28	3 733,79	4 117,12	3,37	-	
	Celkem	35 261,49	16 091,68	19 041,65	128,16	-	61,34
<b>Neodhlášení plátců</b>	OSVČ	6 212,49	4 464,15	1 711,80	36,54	-	
	MO	11 526,05	4 827,19	6 683,96	14,90	-	
	O	3 615,08	2 058,07	1 555,67	1,34	-	
	Celkem	21 353,62	11 349,41	9 951,43	52,78	-	37,14
<b>Mezisoučet</b>		56 615,11	27 441,09	28 993,08	180,94	-	
<b>Splátkový režim</b>	OSVČ	238,07	-	-	-	238,07	
	MO	266,50	-	-	-	266,50	
	O	368,69	-	-	-	368,69	
	Celkem	873,26	-	-	-	873,26	1,52
<b>Úhrn</b>	OSVČ	9 308,68	6 199,37	2 784,48	86,76	238,07	
	MO	36 341,64	15 449,86	20 535,81	89,47	266,50	
	O	11 838,05	5 791,86	5 672,79	4,71	368,69	
	Celkem	57 488,37	27 441,09	28 993,08	180,94	873,26	100,00
<b>Podíl (%)</b>		<b>100,00</b>	<b>47,74</b>	<b>50,43</b>	<b>0,31</b>	<b>1,52</b>	

Vysvětlivky: OSVČ - osoby samostatně výdělečně činné, MO - malé organizace (do 25 zaměstnanců), O - tzv. velké organizace (nad 25 zaměstnanců)

Zatímco k 31. prosinci 2007 evidovala ČSSZ pohledávky na pojistném včetně příslušenství (penále a pokuty) ve výši cca 57 miliard 488 milionů Kč, o rok dříve, tedy k 31. prosinci 2006, to bylo cca 59 miliard 721 milionů Kč. V obou případech se jedná o pohledávky na pojistném na sociální zabezpečení, včetně penále a pokut, kumulované od roku 1993. Částka, kterou plátců dluží na pojistném, se tak meziročně snížila o 3,7 %, tedy o cca 2 miliardy 232 milionů Kč.

Z pohledávek na pojistném na sociální zabezpečení tvořilo k 31. prosinci 2007 největší část - 50,4 % - penále, celkem se jednalo o cca 28 miliard 993 milionů Kč. Samotné dlužné pojistné bylo cca 27 miliard 441 milionů Kč, pokuty pak dosáhly výše 181 milionů Kč.

Na uvedené sumě se 63,2 % podílely malé organizace, 20,6 % organizace a 16,2 % osoby samostatně výdělečně činné. V porovnání s předchozím rokem došlo u organizací a malých organizací ke snížení pohledávek o cca 3 miliardy Kč. Pohledávky evidované za osoby samostatně výdělečně činné vzrostly o cca 844 milionů Kč oproti roku 2006. Na celkové výši pohledávek evidovaných v roce 2007 se podílelo 415 502 dlužníků, oproti roku 2006 jich bylo o 4 723 více.

### Z analýzy portfolia pohledávek vyplývá:

- pohledávky na penále tvoří 50,4 % celkových pohledávek,
- pohledávky za odhlášenými subjekty tvoří 61,3 % všech pohledávek,
- pohledávky za dlužníky nad 30 milionů Kč tvoří 26,1 % pohledávek celkem, těchto dlužníků je 175, v podstatě se jedná o minimálně doboytne pohledávky (konkurzy a likvidace),
- cca 63,2 % pohledávek je vůči malým organizacím.

Vymáhání pohledávek zajišťují OSSZ/PSSZ/MSSZ. Využívají správní i soudní výkon rozhodnutí, rovněž uplatňují pohledávky v konkurzních a vyrovnacích řízeních. V roce 2007 všechna pracoviště ČSSZ uplatnila celkem 204 586 výkonů rozhodnutí, pro srovnání - v roce 2006 to bylo 201 635 výkonů. Ve správním výkonu rozhodnutí vymáhala ČSSZ loni 133 477 pohledávek a dále podala 71 109 návrhů na soudní výkon rozhodnutí. V roce 2006 se jednalo o 64 034 soudních exekucí, to znamená o 7 075 (11,05 %) soudních exekucí víc. V roce 2007 nebyl podán žádný návrh na prohlášení konkurzu na majetek dlužníka, stejně jako v roce 2006.

## Rozhodování o dávkách důchodového pojištění a jejich výplata

ČSSZ vyplácí dávky důchodového pojištění s výjimkou důchodů v kompetenci ministerstev vnitra, obrany a spravedlnosti. Jedná se o starobní důchody, plné nebo částečné invalidní důchody, vdovské a vdovecké důchody a důchody sirotčí.

Dávky důchodového pojištění si v roce 2007, po zohlednění výdajů minulých a budoucích období (výdaje na zálohy České pošty na přelomu rozpočtového roku), vyžádaly výdaje celkem 282 miliard 876 milionů Kč. Z toho výdaje na starobní důchody byly celkem 203 miliard 933 milionů Kč.

Důchodců k 31. prosinci 2007 bylo 2 719 161, z toho 1 045 146 mužů a 1 674 015 žen. Dalším 46 245 důchodcům vyplácela ČSSZ důchody do ciziny a u 1 546 důchodců byly prováděny netypické výplaty. Celkem se tak jednalo o 2 766 952 osob, které od ČSSZ dostávaly dávky důchodového pojištění. Průměrná výše starobního důchodu byla 8 747 Kč, z toho u mužů 9 784 Kč a u žen 7 938 Kč.

V roce 2007 ČSSZ rozhodla o 246 943 nových žádostech o přiznání dávek důchodového pojištění. Zejména v první polovině roku 2007 pokračovalo zvýšené podání žádostí klientů v souvislosti s přepočtem vdovských důchodů podle zákona č. 267/2006 Sb. Od července 2006 do 31. prosince 2007 tak ČSSZ evidovala celkem 138 555 žádostí o úpravu nebo obnovení výplaty vdovského důchodu, všechny do konce roku 2007 zpracovala.

ČSSZ vyplácí důchody dvěma způsoby: v hotovosti nebo bezhotovostním převodem na účet klienta. V prosinci 2007 ČSSZ realizovala celkem 2 766 952 výplat důchodů. Z toho prostřednictvím České pošty vyplatila 1 676 722 výplat, 967 317 výplat šlo bezhotovostně na účty klientů a 45 664 výplat důchodů zasílala do ústavů sociální péče. Je tedy zřejmé, že opět přibývalo lidí, kteří si nechávali důchod posílat na bankovní účet - bylo jich o 82 951 víc než v prosinci 2006.

### Výdaje na dávky důchodového pojištění (v milionech Kč)

Rok	2003	2004	2005	2006	2007
Částka	218 273	226 883	243 648	261 464	282 876

*Vysvětlivka: K důchodům je připočtena záloha z prosince předcházejícího roku a není započtena záloha na leden roku následujícího.*

### Počet důchodově pojištěných klientů, počet důchodců a důchodů

Rok	2003	2004	2005	2006	2007
<b>Počet důchodově pojištěných klientů</b>	4 593 974	4 841 549	4 786 415	4 846 240	4 877 954
<b>Počet důchodců</b>	2 590 844	2 625 685	2 645 100	2 683 784	2 719 161
<b>z toho žen</b>	1 611 924	1 629 999	1 637 584	1 656 280	1 674 015
<b>mužů</b>	978 920	995 686	1 007 516	1 027 504	1 045 146
<b>Počet vyplácených důchodů</b>	3 212 486	3 249 706	3 268 673	3 310 174	3 347 121
<b>z toho starobních</b>	1 914 219	1 944 915	1 961 870	1 995 350	2 028 865
<b>invalidních plných a invalidních částečných</b>	553 985	563 376	570 055	580 055	586 686
<b>pozůstalostních</b>	744 282	741 415	736 748	734 769	731 570

*Vysvětlivka: Jedná se o důchody vyplácené v České republice, tj. bez výplat do ciziny.*



### Průměrná výše starobního důchodu

Rok	2003	2004	2005	2006	2007
Muži	7 902	8 133	8 662	9 157	9 784
Ženy	6 429	6 600	7 030	7 431	7 938
Celkem	7 075	7 270	7 744	8 187	8 747

Vysvětlivka: Jedná se o výši starobního důchodu bez souběhu s jiným typem důchodu, např. vdovským.

### Důchody vyplácené do zahraničí

Lidem, kteří trvale bydlí v cizině, se důchody vyplácejí na adresu v cizině, na osobní účet u peněžního ústavu v cizině nebo na osobní účet u banky/spořitelny v České republice. Na adresu v cizině se důchody vyplácejí, bylo tomu tak i v roce 2007, celkem 4x ročně vždy v březnu, červnu, září a prosinci, a to zpětně za čtvrtletí. Výplata na účet v zahraničí se provádí v měně daného státu nebo v jiné volně směnitelné měně, a to bezhotovostně prostřednictvím České národní banky a příslušné korespondenční banky v cizině, vždy za zpětnou dobu a v časových intervalech, které si příjemce důchodu určí. Výplata na účet v České republice je v českých korunách za zpětnou dobu, a to prostřednictvím České národní banky.

Nejvíce důchodů do zahraničí ČSSZ v roce 2007 vyplácela na Slovensko, a to 13 101 důchodcům, do Polska 11 244 a do Německa 7 124 důchodcům. ČSSZ přitom do zahraničí vyplácí všechny druhy důchodů, tedy důchody starobní, invalidní i pozůstalostní.

### Výplata dávek nemocenského pojištění

OSSZ/PSSZ/MSSZ se v roce 2007 staraly o nemocenské pojištění 234 443 malých organizací (MO) s 1 113 199 zaměstnanci a 917 984 osob samostatně výdělečně činných (OSVČ), z nichž se 210 540 účastnilo nemocenského pojištění. Dávky nemocenského pojištění vyplatily v 1 512 791 případech, což je o 43 205 méně než v roce 2006, a to ve výši 7 805 717 674 Kč, což znamená zvýšení o 4,0 % oproti roku 2006.

Celkové výdaje na dávky nemocenského pojištění v roce 2007, tedy včetně výdajů proplácených organizacím nad 25 zaměstnanců, byly cca 34 miliard 671 milionů Kč. Nejvíce finančních prostředků si vyžádalo nemocenské - cca 27 miliard 881 milionů Kč, následovala peněžní pomoc v mateřství - 5 miliard 893 milionů Kč. Podpora při ošetřování člena rodiny znamenala výdaje cca 893 milionů Kč, vyrovnávací příspěvek v těhotenství a mateřství pak 4 miliony Kč.

### Deset států, do nichž ČSSZ v roce 2007 vyplácela nejvíc důchodů

Stát	Počet vyplácených důchodů
Slovensko	13 101
Polsko	11 244
Německo	7 124
Švýcarsko	2 224
Kanada	1 939
Bulharsko	1 729
USA	1 448
Rakousko	1 443
Švédsko	648
Austrálie	490

Zatímco za rok 2006 evidovala ČSSZ celkem 2 870 261 ukončených pracovních neschopností, o rok později jich bylo 2 865 201, tzn. o 5 060 ukončených pracovních neschopností meziročně méně. Průměrná pracovní neschopnost v roce 2007 trvala 35,11 dne. To je o 1,39 dne méně než v roce 2006. Lidé prostonali celkem 100 589 119 dnů, což je o 4 158 413 méně prostonaných dnů než v roce 2006. Častěji nemocní byli muži - 1 454 483 ukončených pracovních neschopností. U žen se jednalo o 1 410 718 případů. Ženy ale stonaly delší dobu - průměrně se jednalo o 36,79 dne, u mužů pak o 33,47 dne. Nejčastěji (41 %) lidé v roce 2007 stonali s nemocemi dýchací soustavy. Celkem ČSSZ evidovala kvůli tomuto onemocnění 1 176 384 ukončených pracovních neschopností, 19 499 463 prostonaných dnů a jedna průměrná pracovní neschopnost trvala 16,58 dne.

### Výdaje na dávky nemocenského pojištění (v milionech Kč)

Rok	2003	2004	2005	2006	2007
Nemocenské	29 523	24 705	26 258	26 963	27 881
POČR	1 004	730	819	825	893
PP v mateřství	3 774	4 123	4 579	4 981	5 893
VP v těhotenství a mateřství	6	5	4	4	4
Celkem	34 307	29 563	31 660	32 773	34 671

Vysvětlivky: POČR – podpora při ošetřování člena rodiny, PP v mateřství – peněžité pomoc v mateřství, VP v těhotenství a mateřství – vyrovnávací příspěvek v těhotenství a mateřství

### Kontroly dodržování léčebného režimu

Zaměstnanci všech pracovišť ČSSZ provedli v roce 2007 celkem 277 114 kontrol dodržování léčebného režimu v pracovní neschopnosti. Nejvíce kontrol se uskutečnilo v Praze, a to 34 679 a v Moravskoslezském kraji – 34 177. Na základě kontrol vydala všechna pracoviště ČSSZ celkem 7 033 postihů za porušení léčebného režimu. V praxi to znamená, že 2,5 % kontrolovaných bylo sníženo nebo odebráno nemocenské. V roce 2007 dále pracovníci ČSSZ ukončili 3 268 pracovních neschopností, a to v případech, kdy z lékařského hlediska nebyl důvod pro jejich další trvání.

### Počet nemocensky pojištěných občanů

Rok	2003	2004	2005	2006	2007
Celkem	4 237 817	4 358 766	4 298 049	4 358 984	4 372 191
z toho OSVČ	292 329	267 524	240 825	222 074	210 540

### Počet proplacených dnů nemocenských dávek

Rok	2003	2004	2005	2006	2007
Nemocenské	112 726 425	97 341 561	100 920 399	98 825 327	97 990 272
POČR	3 747 177	3 035 134	3 141 523	3 243 589	3 022 249

Vysvětlivka: Počet proplacených dnů se neshoduje s počtem prostonaných dnů, který zahrnuje mimo jiné osoby evidované na úřadech práce, které nedostávají nemocenské.

### Vývoj pracovní neschopnosti

Rok	2003	2004	2005	2006	2007
Počet ukončených případů PN	3 829 738	2 906 149	3 185 257	2 870 261	2 865 201
Počet prostonaných dnů	121 047 763	105 955 526	107 095 134	104 747 532	100 589 119
Průměrná doba trvání 1 případu PN	31,61	36,46	33,62	36,49	35,11
PN ukončené rozhodnutím ČSSZ	1 424	1 539	2 981	2 497	3 268
Porušení léčebného režimu	12 131	11 211	11 066	9 521	10 312

Vysvětlivka: PN – pracovní neschopnost

## Lékařská posudková služba

V roce 2007 vykonávala lékařská posudková služba posudkovou činnost pro účely důchodového pojištění a plnila úkoly spojené s kontrolou posuzování dočasné pracovní neschopnosti ošetřujícími lékaři pro účely nemocenského pojištění. Jako expertní útvar vypracovávala posudky o zdravotním stavu a pracovní schopnosti občanů, které byly podkladem pro vydání rozhodnutí ČSSZ o dávkách důchodového a nemocenského pojištění. V 8 regionálních odděleních LPS ČSSZ složených z celkem 83 referátů lékaři posuzovali a hodnotili vliv nemocí, úrazů či postižení občanů na jejich pracovní schopnost pro příslušné OSSZ. LPS ČSSZ se v roce 2007 vyrovnávala s dalším snížením počtu systemizovaných míst lékařů.

Posudky o invaliditě tvořily v loňském roce 80,97 % z celkového počtu 227 350 posudků vypracovaných LPS ČSSZ. Tak velké zvýšení podílu posudků o invaliditě bylo způsobeno tím, že posuzování pro ostatní sociální dávky a služby prováděla LPS úřadů práce. Počet posudků o invaliditě se zvýšil i v absolutních číslech, zejména počet kontrolních lékařských prohlídek vzrostl oproti roku 2006 o 20,41 % na 110 848 případů. Zjišťovacích lékařských prohlídek invalidity provedla LPS ČSSZ v roce 2007 celkem 73 236, což je o 51 více ve srovnání s rokem 2006. Oproti roku 2006 se snížil podíl plných invalidit ze 42,59 % na 39,97 %, podíl částečných invalidit se naopak zvýšil ze 42,99 % na 43,99 % a podíl neuznaných invalidit se rovněž zvýšil ze 14,42 % na 16,04 %. V kategorii posouzení zdravotního stavu dětí provedli lékaři LPS 838 posudků, z toho bylo 145 posouzení dlouhodobě nepříznivého zdravotního stavu dítěte a 693 posouzení pro uznání mimořádné péče.

Na začátku roku 2007 posoudila LPS ČSSZ ještě 25 748 případů bezmocnosti, tj. 11,32 % z celkového počtu posudků, přestože tato dávka byla od 1. ledna 2007 zrušena. Jednalo se o případy přecházející z roku 2006 nebo případy, kdy občan požádal o posouzení zpětně za období před 1. lednem 2007.

Lékaři referátů LPS vykonali v roce 2007 celkem 55 055 revizí (návštěv) ošetřujícími lékaři, při kterých provedli 1 240 688 kontrol oprávněnosti trvání pracovní neschopnosti, z toho ve 141 066 případech za přítomnosti práce neschopného občana. Na základě výsledků provedených kontrol dali posudkoví lékaři v 70 272 případech podnět ošetřujícímu lékaři k ukončení pracovní neschopnosti (což je o 6 333 případů více než v roce 2006) a vypracovali 3 441 posudků k vydání rozhodnutí OSSZ/PSSZ/MSSZ o ukončení dočasné pracovní neschopnosti, což představuje meziroční nárůst o 872 posudků.

Na základě rozhodnutí ministra práce a sociálních věcí zahájila ČSSZ v závěru roku 2007 přípravu na opětovné sjednocení lékařské posudkové služby v rámci ČSSZ. V souvislosti s tím zpracovala koncepci sjednocení softwarového vybavení LPS. Provedla srovnání programů užívaných LPS a vybrala variantu, která se bude dále rozpracovávat.

## Kontroly dodržování léčebného režimu k 31. prosinci 2007

Kraj	Rok 2007	
	Počet provedených kontrol	Počet postihů
Jihočeský	19 152	166
Jihomoravský	14 300	297
Karlovarský	12 345	262
Královéhradecký	11 662	293
Liberecký	8 577	289
Moravskoslezský	34 177	1 371
MSSZ Brno	6 534	389
Olomoucký	25 934	635
Pardubický	18 281	459
Plzeňský	17 491	507
PSSZ	34 679	628
Středočeský	29 852	656
Ústecký	28 744	592
Vysočina	6 528	135
Zlínský	8 858	354
<b>Celkem</b>	<b>277 114</b>	<b>7 033</b>

Lékařská posudková služba ČSSZ prováděla také posudkovou činnost pro oblast aplikace práva sociálního zabezpečení EU a bilaterálních smluv. Za rok 2007 provedla celkem 7 912 výkonů v mezistátní agendě.

## Odškodňování podle zvláštních předpisů

Přestože odškodňování nesouvisí se sociálním pojištěním, které ze své podstaty zajišťuje Česká správa sociálního zabezpečení, i tuto agendu má ČSSZ už několik let ve své působnosti. V roce 2007 pokračovalo zejména vyřizování žádostí a výplata odškodnění podle zákona č. 357/2005 Sb. a nařízení vlády č. 622/2004 Sb., ve znění novely č. 405/2005 Sb.

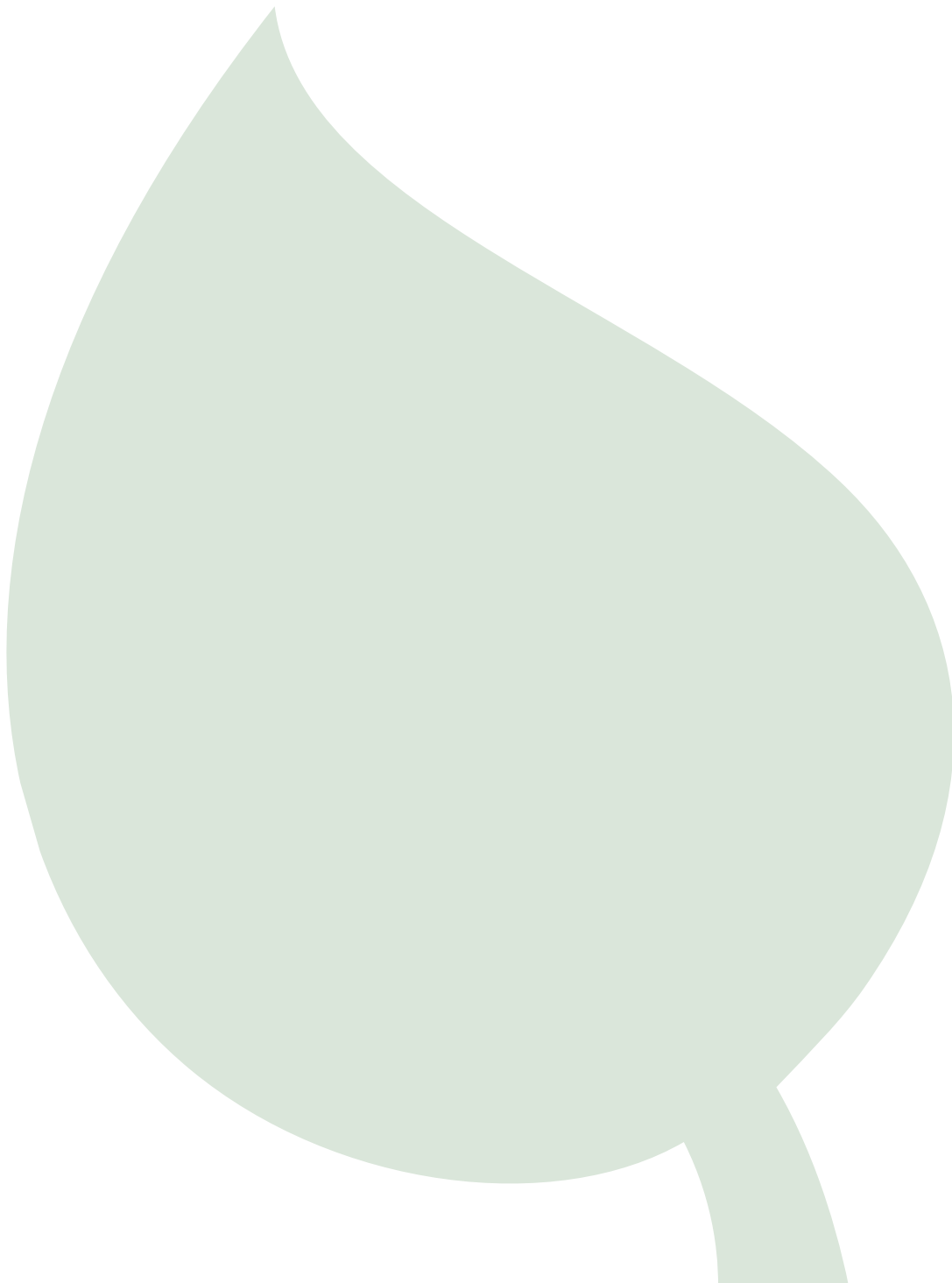
Do konce roku 2007 uplatnili žadatelé celkem 118 774 všech nároků souvisejících s odškodněním a ČSSZ v kontextu s ním vyplatila více než 5 miliard 616 milionů Kč.

Jedním z odškodnění, která ČSSZ vyplácí, je příplatek k důchodu ke zmírnění některých křivd způsobených komunistickým režimem politickým vězňům z let 1948–1989 či jejich pozůstalým (nařízení vlády č. 622/2004 Sb., ve znění novely č. 405/2005 Sb.). Do konce roku 2007 přišlo celkem 9 428 žádostí o poskytnutí příplatku k důchodu a ČSSZ vyplatila na tomto odškodnění 174 milionů 722 tisíc Kč.

O odškodnění podle zákona č. 357/2005 Sb., na které mají nárok účastníci odboje za I. a II. světové války a perzekvované osoby z období komunistického režimu a pozůstalí po nich, požádalo celkem 17 186 osob. O zvláštní příspěvek k důchodu podle tohoto zákona bylo v roce 2007 podáno celkem 30 396 žádostí. Oprávněným osobám ČSSZ ve stejném období vyplatila 779 milionů 243 tisíc Kč.

ČSSZ i nadále pokračovala ve vyřizování žádostí o nároky stanovené předchozími odškodňovacími předpisy. V souvislosti se zákonem č. 217/1994 Sb., který se týká odškodnění některých obětí nacistické perzekuce, ČSSZ v roce 2007 vyplatila 400 tisíc Kč. Zákon č. 39/2000 Sb., odškodnění příslušníků československých zahraničních a spojeneckých armád v letech 1939 až 1945, si v roce 2007 vyžádal 161 tisíc Kč. Zákon č. 261/2001 Sb., odškodnění účastníkům národního boje za osvobození, politickým vězňům a osobám z rasových nebo náboženských důvodů soustředěných do vojenských pracovních táborů pak 1 milion 175 tisíc Kč. V rámci odškodnění podle zákona č. 172/2002 Sb., odškodnění osobám odvezeným do SSSR nebo do táborů, které SSSR zřídil v jiných státech, ČSSZ v roce 2007 nevyplatila žádnou částku.

**Umí hospodařit**



...Ve středu

pojedeme na výlet.

Mám ještě kapesný, co jste mi dali.

Normálně ale Zbyněk má o dvě stovky

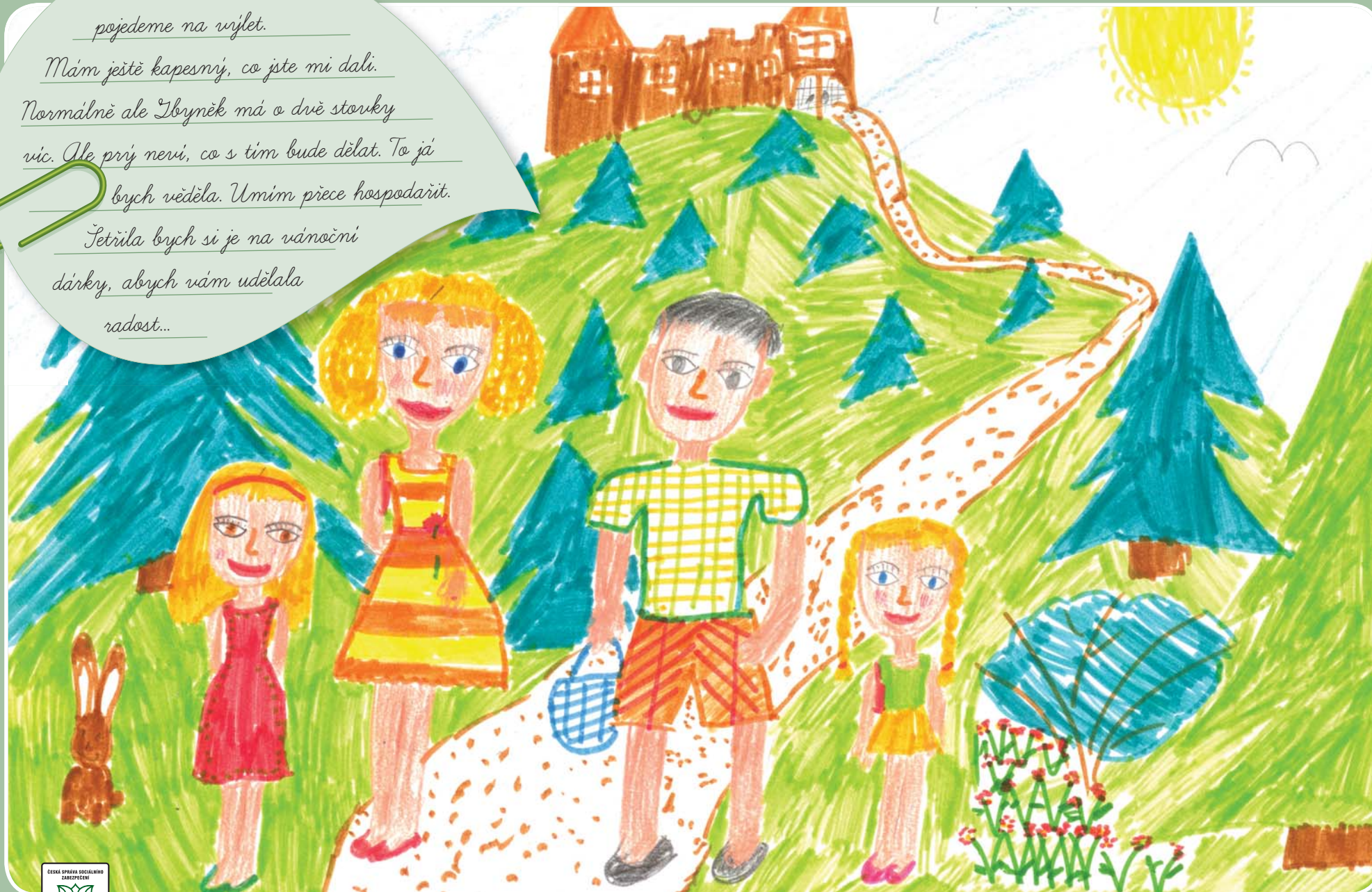
vic. Ale prý neví, co s tím bude dělat. To já

bych věděla. Umím přece hospodářit.

Šetřila bych si je na vánoční

dárky, abych vám udělala

radost...



## Výdaje

Rozpočet na dávky důchodového pojištění byl pro rok 2007 po úpravách stanoven ve výši 282 miliard 609 milionů Kč. Skutečnost činila 282 miliard 599 milionů Kč, což představuje čerpání rozpočtu na 100 %. Starobní důchody v roce 2007 ČSSZ vyplatila ve výši 203 miliard 933 milionů Kč, invalidní důchody plné ve výši 40 miliard 420 milionů Kč, invalidní důchody částečné ve výši 13 miliard 254 milionů Kč, vdovské důchody ve výši 20 miliard 382 milionů Kč, vdovecké důchody ve výši 1 miliardy 984 milionů Kč a sirotčí důchody ve výši 2 miliardy 904 milionů Kč.

Rozpočet na dávky nemocenského pojištění a na ostatní dávky byl pro rok 2007 po úpravách stanoven ve výši 34 miliard 892 milionů Kč. Skutečnost činila 34 miliard 755 milionů Kč, což představuje čerpání rozpočtu na 99,6 %. Z toho bylo nejvíce nemocenské - 27 miliard 881 milionů Kč, podpora při ošetřování člena rodiny dosáhla výše 893 milionů Kč, vyrovnávací příspěvek v mateřství a těhotenství znamenal celkové výdaje 4 miliony Kč a peněžita pomoc v mateřství činila 5 miliard 893 milionů Kč.

## Provozní výdaje

Číslo řádku	Položková seskupení	Skutečnost 2007 (v mil. Kč)	Podíl na výdajích (v %)
1.	Osobní náklady	3 069	50,06
	z toho – mzdy, OON <sup>2</sup> a odstupné	2 239	36,52
	pojistné	785	12,81
	tvorba FKSP	45	0,73
2.	Nákup materiálu	126	2,07
3.	Nákup vody, paliv a energie	107	1,75
4.	Služby pošt	569	9,26
5.	Služby, opravy, udržování a cestovné	1 412	23,03
6.	Ostatní neinvestiční výdaje	108	1,76
7.	Převod neinvestičních prostředků do rezervního fondu	160	2,61
8.	Mezisoučet	5 551	90,54
9.	Investiční výdaje vč. převodů do rezervního fondu	580	9,46
10.	Provozní výdaje celkem	6 131	100,0

## Příjmy

V roce 2007 byly příjmy ČSSZ celkem 357 miliard 510 milionů Kč a celkové výdaje 324 miliard 465 milionů Kč.

Rozpočet vlády stanovil ČSSZ celkové příjmy (daňové i nedaňové) ve výši 344 miliard 723 milionů Kč. Daňové příjmy byly rozpočtovány ve výši 343 miliard 946 milionů Kč. Z toho činilo pojistné na důchodové pojištění 285 miliard 378 milionů Kč, pojistné na nemocenské pojištění 42 miliard 261 milionů Kč a příspěvek na státní politiku zaměstnanosti 16 miliard 307 milionů Kč.

Skutečnost příjmů na pojistném a příspěvku na státní politiku zaměstnanosti činila 356 miliard 227 milionů Kč, tzn. plnění rozpočtu na 103,6 %. Z toho na pojistném na důchodové pojištění ČSSZ vybrala 295 miliard 867 milionů Kč, na pojistném na nemocenské pojištění 43 miliard 453 milionů Kč a na příspěvku na státní politiku zaměstnanosti 16 miliard 907 milionů Kč.

Nedaňové příjmy pro rok 2007 stanovila vláda ve výši 777 milionů Kč. Ve skutečnosti byly nedaňové příjmy ČSSZ 1 miliarda 283 milionů Kč, tj. plnění rozpočtu na 165,1 %. Největší rozdíl v plnění oproti rozpočtu představuje pojistné na nemocenské pojištění od OSVČ a přijaté vratky transferů.

<sup>2</sup> OON - ostatní osobní náklady

Provozní výdaje celkem (tj. výdaje programového financování, výdaje na mzdy vč. souvisejících výdajů a věcné výdaje) byly pro rok 2007 po úpravách stanoveny ve výši 6 miliard 25 milionů Kč. Skutečnost čerpání těchto výdajů činila 6 miliard 131 milionů Kč. Překročení rozpočtu způsobilo využití mimo-rozpočtového zdroje financování - prostředků rezervního fondu.

Při sestavování rozpočtu na daný rok i průběžně při jeho zpřesňování a aktualizaci předkládá ČSSZ správci finančních prostředků - MPSV - své požadavky. V návrzích ČSSZ zdůrazňuje prioritu činností, potřebu pokrytí rozšířených nebo nových úkolů ČSSZ. V neposlední řadě se v nárokováných požadavcích odráží nutný rozvoj úřadu a jeho modernizace včetně rozvoje a reprodukce svěřeného majetku. Prostředky, rozepisované ČSSZ k zajištění provozu, tzn. v úhrnu prostředky na platy a ostatní platby za provedenou práci včetně souvisejících výdajů, prostředky na programové financování a prostředky na věcné výdaje, však svým objemem dlouhodobě neumožňují potřebný rozvoj zejména v oblasti informačních a komunikačních technologií (IKT).

Debatované penzijní reformě musí předcházet komplexní institucionální reforma nositele pojištění, rozsáhlé investice do informačních a komunikačních technologií, zapojení outsourcingu moderních IKT a know-how. Příkladem je digitalizace nárokových podkladů pro výplatu dávek důchodového pojištění. Financování zatím poslední etapy (DIGI III) bylo i v roce 2007 podmíněno prosazováním složitých a časově náročných rozpočtových opatření, když schválený rozpočet tyto prostředky neobsahoval.

V roce 2007 se financování běžného provozu a rozvoje ČSSZ zkomplikovalo „zablokováním“ rezervního fondu na základě usnesení vlády č. 1090/2006 (resp. č. 1262/2006). Chybějící prostředky na věcné výdaje pro IKT v objemu přes 530 milionů Kč byly sice rozpočtovými opatřeními MPSV v závěru roku do rozpočtu pro ČSSZ doplněny. To však příliš pozdě na to, aby se mohly v celém rozsahu účelně a efektivně vynaložit. Použitím rezervního fondu hned od začátku roku 2007 mohl být provoz ČSSZ a rozvoj potřebných technologií zabezpečen plynule a kontinuálně, bez vnitřních opakovaných změn rozpočtu a operativního využívání dočasně „volných“ finančních zdrojů. Prostředky, kterými ČSSZ pak skutečně disponuje, nejenže nedovolují naplňovat záměry strategických cílů a vytvářet podmínky pro zajišťování nových přibývajících agend, ale komplikují krytí potřeb základního provozu úřadu v současných podmínkách.

Indikátor výkonnosti ČSSZ, vyjádřený jako procentní podíl celkových provozních výdajů k realizovaným daňovým příjmům a dávkovým výdajům, činil v roce 2003 0,90 %, v roce 2004 a 2005 shodně 0,97 %, v roce 2006 a v roce 2007 činil stejně 0,99 %.

## Majetek

K 31. prosinci 2007 ČSSZ hospodařila s dlouhodobým hmotným majetkem (DHM) v celkové hodnotě 7 miliard 960 milionů Kč a dlouhodobým nehmotným majetkem (DNM) v hodnotě 973 milionů 422 tisíc Kč. Veškerý majetek využívala výhradně k zajištění výkonu státní správy. V případě nepotřebnosti majetku ČSSZ postupovala podle zákona č. 219/2000 Sb., o majetku ČR a jejím vystupování v právních vztazích, a prováděcí vyhlášky č. 62/2001 Sb. Ze zákona není majetek odepisován.

V roce 2007 bylo na majetku ČSSZ celkem 34 věcných břemen. Nejčastěji se věcné břemeno týkalo zajištění přístupu vlastníka k jeho nemovitosti (chůze, jízda, průchod apod.). ČSSZ uzavřela 8 právních aktů týkajících se převodu nemovitého majetku. V šesti případech se jednalo o změnu příslušnosti hospodařit s majetkem ČR mezi ČSSZ a jinými organizačními složkami státu na základě zápisů o změně příslušnosti hospodařit. Dále ČSSZ jménem státu uzavřela s vyšším územním samosprávným celkem smlouvu o budoucí kupní smlouvě a se soukromou právní osobou smlouvu o bezúplatném převodu vlastnictví.



### Dlouhodobý hmotný majetek k 31. 12. 2007

	Účet číslo	Název	Kč
1.	031	Pozemky	224 093 827,80
2.	032	Umělecká díla a předměty	1 219 016,00
3.	021	Stavby	4 305 997 259,00
4.	022	Samostatné movité věci	1 837 543 538,60
5.	042	Pořízení DHM	448 912 225,00
6.	028	Drobný dlouhodobý hmotný majetek	1 103 748 954,33
7.	OE	Ostatní drobný dlouhodobý hmotný majetek	38 364 749 ,24
<b>Celkem</b>			<b>7 959 879 569,97</b>

Vysvětlivka: OE - operativní evidence

### Dlouhodobý nehmotný majetek k 31. 12. 2007

	Účet číslo	Název	Kč
1.	012	Nehmotné výsledky výzkumu a vývoje	49 037 562,00
2.	013	Software	426 772 727,40
3.	041	Pořízení DNM	294 627 773,00
4.	018	Drobný dlouhodobý nehmotný majetek	179 638 778,28
5.	019	Ostatní dlouhodobý nehmotný majetek	2 006 725,65
6.	OE	Ostatní drobný dlouhodobý nehmotný majetek	21 338 607,37
<b>Celkem</b>			<b>973 422 173,70</b>

Vysvětlivka: OE - operativní evidence

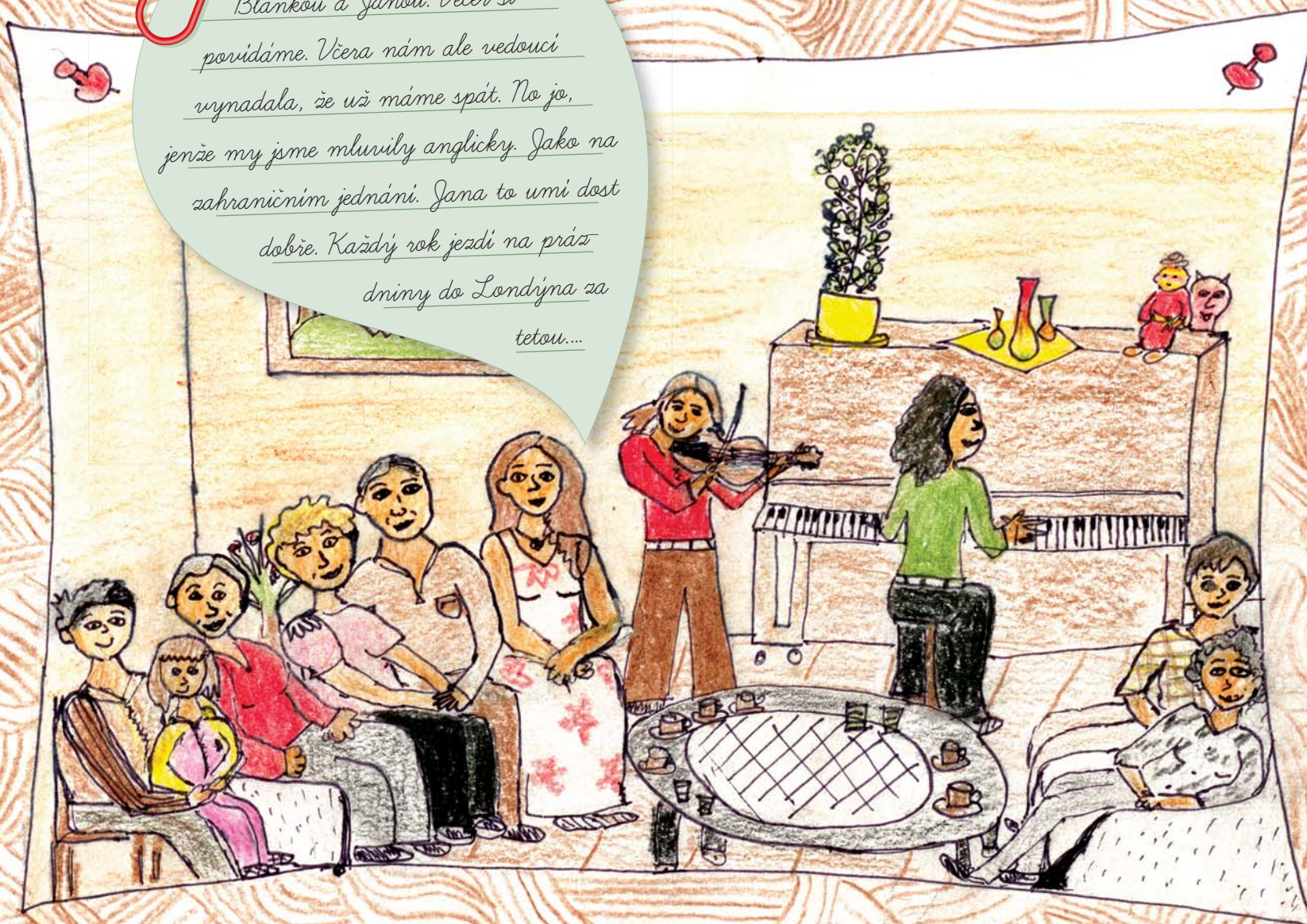
## Převody vlastnictví k nemovitostem

Zápis, smlouva číslo	Druh	Ze dne	Předávající	Přejímající	Druh nemovitosti
232/PH 7/06	Zápis o změně příslušnosti hospodařit	2. 1. 2007	ČSSZ	MPSV	Praha – Karlovo náměstí: budova č. p. 1359; pozemek parc. č. 1257
232/PH 8/06	Zápis o změně příslušnosti hospodařit	2. 1. 2007	ČSSZ	MPSV	Praha – Podskalská: budova č. p. 1290; pozemek parc. č. 1288
232/PH 9/06	Zápis o změně příslušnosti hospodařit	2. 1. 2007	MPSV	ČSSZ	Praha – Sokolovská: budova č. p. 855 pozemek parc. č. 202/2 pozemek parc. č. 203/2 pozemek parc. č. 206 pozemek parc. č. 207 pozemek parc. č. 208 pozemek parc. č. 209/1
232/PH 11/06	Zápis o změně příslušnosti hospodařit	22. 1. 2007	ÚZSVM	ČSSZ	Zlín: budova č. p. 3792; pozemek st. parc. č. 4439
232/PH 12/06	Zápis o změně příslušnosti hospodařit	29. 1. 2007	ÚZSVM	ČSSZ	Ústí nad Orlicí: budova č. p. 43 pozemek st. parc. č. 1646 pozemek st. parc. č. 1647 pozemek st. parc. č. 1648 pozemek parc. č. 1608/4 pozemek parc. č. 1608/5 pozemek parc. č. 1608/6
232/PH 2/07	Zápis o změně příslušnosti hospodařit	13. 9. 2007	Katastrální úřad pro Plzeňský kraj	ČSSZ	Klatovy: budova č. p. 528 pozemek st. parc. č. 253/1 pozemek st. parc. č. 2325/1 pozemek parc. č. 235/7 pozemek parc. č. 3715/5
232/SB 1/07	Smlouva o budoucí kupní smlouvě	2. 10. 2007	Vysočina	ČR – ČSSZ	Jihlava: pozemek parc. č. 3939/4 pozemek parc. č. 3942/5 pozemek parc. č. 3942/9 pozemek parc. č. 3942/10 pozemek parc. č. 3942/12 pozemek parc. č. 3942/13 pozemek parc. č. 3943
232/BP 1/07	Smlouva o bezúplatném převodu vlastnictví	27. 11. 2007	ČR – ČSSZ	Český červený kříž – Oblastní spolek ČČK Ústí nad Orlicí	Ústí nad Orlicí: budova č. p. 840 budova bez č. p. – garáž pozemek st. parc. č. 896 pozemek st. parc. č. 2625

**Jedná se zahraničím**



...Na  
chatce jsem s Alenou,  
Blankou a Janou. Večer si  
poradíme. Včera nám ale vedoucí  
vynadala, že už máme spát. No jo,  
jenže my jsme mluvily anglicky. Jako na  
zahraněním jednání. Jana to umí dost  
dobře. Každý rok jezdí na práz-  
dniny do Londýna za  
tetou....



V roce 2007 se o sociální zabezpečení v souvislosti s Evropskou unií nejvíc zajímali klienti ČSSZ ze Středočeského kraje - průměrně víc než 1 166 úkonů měsíčně, z Brna - 878 úkonů měsíčně a z Prahy - 813 úkonů. Převažovaly dotazy (98 712) před žádostmi (66 798).

#### Statistika úkonů spojených s EU od 1. ledna do 31. prosince 2007

	Úkony celkem	PPP	PDNM	Důchody	E-formuláře potvrzované ČSSZ mimo žádosti o PPP, PDNM a o důchod
Leden	15 705	4 703	1 840	5 078	1 950
Únor	14 923	4 349	1 930	5 488	1 548
Březen	15 537	5 067	2 037	5 356	1 470
Duben	15 359	5 390	1 963	5 253	1 291
Květen	15 976	5 388	1 800	5 566	1 565
Červen	14 938	5 039	1 732	5 518	1 277
Červenec	15 177	5 553	1 843	5 103	1 262
Srpen	15 116	5 088	1 899	5 203	1 424
Září	14 178	4 696	1 844	5 180	1 182
Říjen	17 140	6 010	2 321	5 697	1 434
Listopad	15 808	5 337	2 137	5 583	1 267
Prosinec	12 225	4 007	1 891	4 373	927
<b>Celkem</b>	<b>182 297</b>	<b>60 622</b>	<b>23 317</b>	<b>63 423</b>	<b>16 787</b>

#### Vysvětlivky:

PPP – příslušnost k právním předpisům, PDNM – peněžité dávky v nemoci a mateřství

Úkony celkem znamenají součet úkonů podle jednotlivých oblastí (příslušnost k právním předpisům, peněžité dávky v nemoci a mateřství, důchody) a nespecifikované jiné.

E-formuláře jsou tiskopisy, jimiž si instituce členských států sdělují potřebné údaje, osvědčují data a nebo slouží jako žádosti pro uplatnění nároku na dávku.

## Evropská unie

ČSSZ vykonává podle nařízení Rady (EHS) č. 1408/71 a 574/72 (tzv. koordinační nařízení) působnost pro důchody, peněžité dávky v nemoci a mateřství a peněžité dávky vyplácené při pracovních úrazech a nemocích z povolání (jedná se pouze o peněžité dávky nemocenského a důchodového pojištění - nemocenské a invalidní důchody) a posuzuje příslušnost k právním předpisům. Koordinační nařízení aplikuje vůči 30 státům Evropy.

V roce 2007 řešila celkem 182 297 podání spojených se sociálním zabezpečením Evropské unie, tedy ve vztahu ke státům EU/EHS a Švýcarsku. Průměrně tak zaměstnanci ČSSZ vyřizovali 15 191 podání měsíčně, což v porovnání s rokem 2006 znamená nárůst o 7 %. Nejvíce podání - 63 423 - se v roce 2007 týkalo důchodů. V meziročním srovnání se jedná o 5% nárůst. Dále se lidé v roce 2007 zajímali o příslušnost k právním předpisům, v této souvislosti ČSSZ řešila celkem 60 622 podání. Co se týče peněžitých dávek v nemoci a mateřství, ČSSZ provedla celkem 23 317 úkonů. To představuje ve srovnání s rokem 2006 nárůst o 11,7 % (2 734 úkonů).

## Mezinárodní smlouvy

ČSSZ se v roce 2007 podílela na přípravě nových mezinárodních smluv o sociálním zabezpečení, které Česká republika uzavírá s jinými státy.

Od 1. ledna 2007 vstoupila v platnost nová bilaterální smlouva mezi Českou republikou a Republikou Makedonie o sociálním zabezpečení (č. 2/2007 Sb. m. s.), která ve vztahu mezi oběma státy nahradila Úmluvu mezi Československou republikou a Federativní lidovou republikou Jugoslávií o sociálním pojištění.

V březnu 2007 se na MPSV uskutečnilo třetí kolo jednání s Japonskem o uzavření smlouvy o sociálním zabezpečení. Text smlouvy byl dokončen na expertním jednání v červnu 2007 v Tokiu.

V dubnu 2007 se zástupci ČSSZ zúčastnili prvního kola jednání k přípravě mezinárodní smlouvy s Austrálií. Česká a australská delegace se vzájemně informovaly o systémech sociálního zabezpečení svých států a dohodly se na základním obsahu a principech bilaterální smlouvy.

V květnu 2007 se konalo expertní jednání s Koreou k přípravě Správního ujednání k provádění česko-korejské smlouvy o sociálním zabezpečení. Smlouva podepsaná 14. prosince 2007 vstoupí v platnost pravděpodobně v roce 2008. Ve vzájemných vztazích jde vůbec o první smluvní dokument v oblasti upravující posuzování příslušnosti k právním předpisům a důchodové pojištění.

Začátkem září 2007 byla podepsána také nová smlouva o sociálním zabezpečení s USA, včetně Správního ujednání. Dokumenty upravují oblast důchodového pojištění a posuzování příslušnosti k právním předpisům, v ČR a v USA probíhá schvalovací proces a jejich vstup v platnost se očekává v roce 2009.

## Mezinárodní projekty

V říjnu 2007 podala ČSSZ v rámci čerpání ze Strukturálních fondů (SF) EU (pro období 2007–2013) šest žádostí na krajská pracoviště Státního fondu životního prostředí (SFŽP) ČR. Jednalo se o projekty v prioritní ose Udržitelné využívání zdrojů energie. Všechny byly SFŽP schváleny a zařazeny k dalšímu posouzení. V prosinci 2007 předložila ČSSZ prostřednictvím MPSV dalších šest projektových záměrů z Integrovaného operačního programu (IOP) a z Operačního programu Lidské zdroje a zaměstnanost (LZZ): 1. Modernizace řízení a rozvoj lidských zdrojů v ČSSZ, 2. Procesní podpora důchodové reformy, 3. Technologická podpora důchodové reformy, 4. Klientický portál, 5. Elektronická podatelna a výpravna ČSSZ a 6. Vybudování Access Points - přístupových míst ČR do Evropské architektury pro výměnu standardizovaných zpráv v oblasti sociálního zabezpečení migrujících osob.

V rámci projektů Transition Facility pokračovala v roce 2007 realizace projektu „Audit funkčnosti a bezpečnosti informačních systémů sociálního pojištění“ s celkovým rozpočtem 695 tisíc EUR. Partnerem ČSSZ byla Německá správa důchodového pojištění pro Vestfálsko (DRV) a cílem projektu bylo zvýšit bezpečnost a ochranu dat klientů ČSSZ. Twinningová část byla úspěšně ukončena v červenci 2007 schválením závěrečné zprávy.

Na závěrečnou zprávu navázala realizace další části projektu - Technická asistence (část I. a II.). Cílem bylo dodání prostředků a nástrojů pro potřeby odboru interního auditu, kontroly a stížností pro přípravu a provádění auditů bezpečnosti IT.

Návrh twinningové smlouvy na další projekt Transition Facility „Posílení kapacity ČSSZ v oblasti výběru pojistného v mezinárodním prostředí“, jež bude realizovat ČSSZ společně s německým partnerem, předložila ČSSZ v prosinci 2007 ke schválení delegaci Evropské komise. Náklady na tento twinningový projekt počítají s 200 tisíci EUR.

V roce 2007 byl rovněž vybrán partner (finské instituce) pro další twinningový projekt z oblasti koordinace sociálního zabezpečení. Týkal se přípravy ČSSZ na aplikaci nových koordinačních nařízení, měl být realizován v roce 2008, ale krátce před zahájením ho Evropská komise zamítnula.

## Mezinárodní konference a jednání

V kontextu s členstvím České republiky v Evropské unii a úloze ČSSZ se v roce 2007 uskutečnila řada jednání s partnery z jiných členských států. Odborníci ČSSZ se rovněž účastnili jednání orgánů Administrativní komise pro sociální zabezpečení migrujících pracovníků v rámci EU a Pracovní skupiny Rady pro sociální otázky v Bruselu, která projednávala návrh nového prováděcího koordinačního nařízení.

Experti ČSSZ zastupovali ČR na jednáních Technické komise zaměřených na mezinárodní elektronickou výměnu dat. ČSSZ má své zástupce také na úrovni pracovních orgánů zřízených Administrativní komisí k mezinárodní elektronické výměně dat v souvislosti s přípravou na aplikaci nových koordinačních nařízeních. Tyto ad hoc pracovní skupiny pro oblast příslušnosti k právním předpisům, důchodů, institucí, identity managementu zahájily činnost v 1. čtvrtletí 2007.

Zástupci ČSSZ se rovněž aktivně zapojili do přípravy ČR na předsednictví v Radě EU na úrovni rezortních orgánů.

V únoru 2007 se delegace ČSSZ zúčastnila 5. evropského kolokvia německého nositele důchodového pojištění v Berlíně pod názvem „Lepší komunikace mezi evropskými nositeli důchodového pojištění. Nové nařízení 883/2004 a jeho prováděcí nařízení“.

V březnu se v Sofii uskutečnilo jednání českých a bulharských styčných orgánů ve vazbě na vstup Bulharska do EU. Jeho předmětem bylo dohodnutí postupů při aplikaci koordinačních nařízeních s tímto novým členským státem.

V dubnu se konalo jednání styčných orgánů ČR a Slovinska. Jeho účastníci si vyměnili názory i na připravovanou předsednictví obou států v Radě EU. Ve stejném měsíci se v Karlových Varech a v Praze uskutečnily druhé mezinárodní konzultační dny k důchodům. Společně s ČSSZ je připravil německý nositel důchodového pojištění Deutsche Rentenversicherung (DRV). Cílem bylo informovat občany, kteří získali doby pojištění na území České republiky a Spolkové republiky Německo, o tom, jaké jsou podmínky nároku na důchod v obou státech, jak mají při vyřizování žádosti o důchod postupovat, jaké doklady k tomu potřebují a další informace. Součástí akce byl také seminář pro zaměstnavatele.

V květnu se konalo v ústředí ČSSZ jednání se zástupci slovenské Sociální pojišťovny. Tématem bylo evropské právo sociálního zabezpečení - důchody, peněžité dávky v nemoci a mateřství, příslušnost k právním předpisům, právní zajištění a vymáhání pohledávek.

V dubnu jednaly v Praze české a polské styčné orgány, a to o otázkách souvisejících s posuzováním zdravotního stavu, administrativními postupy a interpretací koordinačních nařízeních.

V květnu navštívila ČSSZ delegace Ministerstva práce Thajského království, která se zajímala o organizaci sociálního zabezpečení v ČR a o působnost ČSSZ. V témže měsíci se v Bochumi uskutečnilo jednání českých a německých styčných orgánů pro oblast důchodů s cílem zpřesnit a vyjasnit postupy nositelů důchodového pojištění obou států.

V červnu 2007 navštívila ČSSZ delegace Výboru pro práci a sociální politiku Národního shromáždění Bulharské republiky. Bulharští poslanci se zajímali zejména o nově připravovaný zákon o nemocenském pojištění v ČR.

V červenci se v Maďarsku uskutečnilo jednání styčných orgánů ČR a Maďarska pro důchody a posuzování příslušnosti k právním předpisům, během něhož proběhla výměna informací o systémech obou států a postupech při spolupráci.

V září navštívily ČSSZ čínská a korejská delegace. Korejská delegace diskutovala o připravované smlouvě o sociálním zabezpečení a správním ujednání mezi oběma státy. Čínští odborníci se zajímali o provádění správy sociálního zabezpečení v ČR, o kontrolní systémy a postupy ČSSZ při řešení konkrétních problémů. V Bukurešti se konalo jednání českých a rumunských styčných orgánů a byly dohodnuty postupy při provádění a interpretaci koordinačních nařízeních v souvislosti se vstupem Rumunska do EU.

V říjnu 2007 uspořádala ČSSZ a německý nositel důchodového pojištění DRV třetí česko-německé konzultační dny k důchodovému pojištění, tentokrát v Mnichově. Dále v ústředí ČSSZ jednali představitelé úřadu práce a sociálního zabezpečení ze Šanghaje. A rovněž v Praze se uskutečnilo jednání českých a rakouských styčných orgánů, v rámci kterého se řešily interpretační a administrativně-technické otázky týkající se důchodů a posuzování příslušnosti k právním předpisům.

V listopadu navštívila ČSSZ moldavská delegace. Pracovní setkání se uskutečnilo v rámci technické pomoci, kterou poskytuje Ministerstvo financí ČR při sbližování národní legislativy Moldavska s právem Evropského společenství. ČSSZ rovněž navštívili zástupci bulharských institucí, aby se seznámili s informačním systémem ČSSZ pro správu volného pohybu osob v oblasti posuzování příslušnosti k právním předpisům. V Praze se také uskutečnilo jednání českých a rakouských styčných orgánů, týkalo se zejména důchodů a posuzování příslušnosti k právním předpisům. Spolupráce při elektronické výměně údajů o důchodech a údajů z evropských formulářů (e-formulářů) byla hlavním předmětem jednání zástupců ČSSZ a německých nositelů pojištění ve stejném měsíci v Praze.

V prosinci se v Bonnu konalo expertní jednání s německým styčným orgánem. Tématem byla spolupráce při vymáhání pohledávek.

ČSSZ je členem dvou mezinárodních organizací - ISSA (Mezinárodní asociace sociálního zabezpečení) a EUMASS (Evropská asociace posudkových a revizních lékařů) a podílí se na činnosti ESIP (Evropské partnerství v sociálním zabezpečení). V roce 2007 začala příprava jednání XVII. kongresu EUMASS, který se uskuteční 5. až 7. června 2008 v Praze.





**Postupuje dopředu**

Taky  
jme si povídaly  
o počítačích. Holky taky  
hrajou počítačový hry. Blanka  
má doma stejnou hru jako já.  
Dostala se už do pokročilého levelu.  
Jako ty, tati. Poradiš mi,  
až budu doma, jak porazit tu  
zvířecí potvoru? Abych konečně  
postoupila dopředu?



Do 31. prosince 2007 ČSSZ přišlo elektronickou cestou (od začátku, co ČSSZ umožňuje e - Podání) celkem 12 430 396 P/O, 8 797 565 ELDP a 962 Přehledů o příjmech a výdajích OSVČ. Organizace či OSVČ tak ČSSZ úspěšně poslaly celkem 21 228 913 formulářů elektronicky, a to prostřednictvím Portálu veřejné správy, či na CD ROM nebo disketě.

Ke konci roku 2007 se na e - Podání formulářů ČSSZ zaregistrovalo celkem 46 027 organizací, z toho jich 20 788 zaměstnávalo víc než 25 zaměstnanců. Těchto organizací přitom koncem roku 2007 bylo 29 893 a zaměstnávaly celkem 3 173 533 pracovníků. To znamená, že téměř 70 % organizací s více než 25 zaměstnanci k 31. prosinci 2007 využívalo e - Podání ČSSZ. Formuláře elektronicky podávalo také 25 239 malých organizací (do 25 zaměstnanců) a 1 184 osob samostatně výdělečně činných (OSVČ).

## Informativní osobní listy důchodového pojištění

Projekt Individuální konta pojištěnců (IKP) už v roce 2007 plně fungoval. Kromě poskytování informativních osobních listů důchodového pojištění (IOLDP) klientům, doplňovala ČSSZ do elektronických IKP údaje o vojenské službě, z úřadů práce a pobírání invalidního důchodu.

IOLDP je vlastně výpisem dob pojištění z elektronického individuálního konta pojištěnce v evidenci ČSSZ. Díky výpisům se lidé mohou průběžně informovat, jaké doby pojištění o nich ČSSZ eviduje a kontrolovat tak, zda zaměstnavatelé plní své zákonné povinnosti a posílají potřebné doklady, především zmiňované ELDP, do ČSSZ. IOLDP kromě informací o dobách pojištění a náhradních dobách pojištění obsahuje také přehled vyměřovacích základů a vyloučených dob od roku 1986. Každý klient si může jednou ročně požádat o zaslání IOLDP. ČSSZ mu ho poskytne zdarma. Do 31. prosince 2007 ČSSZ poskytla IOLDP celkem 132 479 klientům.

## e - Podání

Elektronické podání (e - Podání) dokumentů ČSSZ umožňuje od roku 2005. Tehdy jako první organizace veřejné správy ve spolupráci s ministerstvem informatiky spustila prostřednictvím Portálu veřejné správy (PVS) e - Podání Evidenčních listů důchodového pojištění (ELDP) a později také e - Podání Přihlášek/Odhlášek zaměstnanců k nemocenskému pojištění (P/O).

Od roku 2006 rozšířila ČSSZ své služby o e - Podání Přehledů o příjmech a výdajích OSVČ. V roce 2006 došlo ke stabilizaci systému pro příjem e - Podání, tzv. DIS systému - rozhraní, jehož prostřednictvím přebírá ČSSZ podání z PVS. Systém e - Podání využívali klienti i pracovníci ČSSZ v rozsahu, pro který nebyl dimenzován a bylo třeba jej výrazně posílit tak, aby zaručil spolehlivé fungování a plynulé zpracování všech e - Podání na pracovištích ČSSZ. Po úspěšném nasazení verze 3 DIS systému v lednu 2007 se výrazně zvýšila plynulost zpracování jednotlivých podání. Během roku 2007 se průběžně upravovaly logické testy podle požadavků odborných útvarů. Výměna šifrovacího certifikátu doprovodila informační kampaň pro uživatele a dodavatele mzdových systémů o ukončení systému podpisových klíčů ČSSZ. Jejich platnost od září 2007 postupně končí, což se projevilo i rostoucím podílem kvalifikovaných certifikátů u registrovaných pověřených pracovníků. V závěru roku 2007 dostala prostor verze 4 DIS.

## Transformační a infrastrukturní projekty

V návaznosti na program „Informační systém pro řízení a správu ČSSZ“ (ISRS) pokračovaly v roce 2007 v ČSSZ práce na řadě projektů.

Například se jednalo o transformační projekt „Budování kmenových evidencí - Registr pojištěnců“. Zahrnuje dva podprojekty - Kmenové evidence a Pojistné vztahy.

Mimo jiné došlo k nahrazení staré varianty Kmenových evidencí novou – KE2. Ta vyhovuje novým požadavkům, zabezpečuje informační potřeby ostatních projektů, zajišťuje konzistenci dat a umožňuje sladění s novými projekty. Novou aplikaci Kmenové evidence 2 ČSSZ zprovoznila ke 30. září 2007. Práce na podprojektu Pojistné vztahy (PPV) pokračovaly rozšířením funkcí aplikace a její úpravou v souladu se změnami legislativy. V roce 2007 ČSSZ spustila jednu část PPV zaměřenou na pojistné vztahy zaměstnavatelů.

Prioritu - vzhledem k enormně rostoucímu počtu podání v souvislosti s exekucemi srážkami z důchodu a krizové situaci v této agendě - dostal v roce 2007 projekt „Exekuce a konkurzy“. Jeho výsledkem bude aplikace pro rozhodování o exekučních srážkách (a jejich výši) srážených z důchodu dlužníkovi a vyplácených oprávněnému, tedy subjektu mimo ČSSZ. Na projektu ČSSZ v roce 2007 intenzivně pracovala tak, aby aplikace mohla být nasazena částečně v roce 2008 a v plné funkcionalitě v 1. pololetí roku 2009.

Další aplikace, která je součástí ekonomického informačního systému (EKIS) ČSSZ, umožnila od června 2007 centrální výplatu dávek nemocenského pojištění pro zaměstnance malých organizací a pro osoby samostatně výdělečně činné. Vlastní výpočet dávek nemocenského pojištění se i nadále

provádí na příslušných územních pracovištích, samotná výplata je však centralizovaná z pražského ústředí ČSSZ. V budoucnu chce ČSSZ v rámci tohoto projektu VYP řešit také výplatu důchodů i všech dalších dávek/srážek vyplácených ČSSZ.

V roce 2007 ČSSZ dále rozvíjela Document Management System (DMS). Tedy aplikaci, která umožňuje spravovat a ukládat elektronické dokumenty a jejich řízený oběh. Koncem roku 2007 DMS obsahovalo už 180 milionů elektronických dokumentů.

Infrastrukturní projekty se v roce 2007 zaměřovaly na vybudování provozních prostředí - integračního, školicího/testovacího a produkčního. Dále na zdokonalení síťové infrastruktury a datového úložiště. Rovněž pokračovaly práce na obměně nevyhovujících technologií a na inovaci síťových komponentů.

ČSSZ rovněž posílila bezpečnost přístupu k datům. V roce 2007 mimo jiné zavedla čipové karty pro všechny zaměstnance. Používají je pro přihlašování do sítě a přístup k aplikacím. S kartami souvisí v roce 2007 rovněž zprovozněný systém centrální správy uživatelských účtů a přístupových oprávnění, tzv. AAA portál. Do budoucna by na něj měl navázat bezpečný přístup klientů k jejich datům (individuálním účtům pojištěnců) přes webové rozhraní. O prostředky na vybudování klientského portálu ČSSZ žádá v rámci „evropských“ projektů zmiňovaných dříve.

S Evropskou unií souvisely i další projekty realizované v roce 2007. Například projekt „Příprava elektronické výměny dat v rámci EU/EHP“, jehož intenzivní přípravu ČSSZ v roce 2007 zahájila. Elektronická výměna dat má nahradit papírovou komunikaci mezi institucemi členských států EU.

Rok 2007 byl také pro ČSSZ ve znamení práce na projektu „Výměna dat pro sociální zabezpečení (EESSI - Electronic Exchange of Social Security Information)“. Jeho výstupem má být elektronický systém pro výměnu informací v oblasti sociálního zabezpečení migrujících osob. Tedy zřízení centrálního místa (Central Message Relay - CMR), spravovaného Evropskou komisí, přes které budou procházet veškeré standardizované zprávy zasílané mezi institucemi všech 27 členských států. S tím bezprostředně souvisí i další projekt „Ochrana předávaných údajů“ tak, aby výměna sloužila pouze k danému účelu, v nezbytném rozsahu a aby data byla chráněna proti zneužití.

**Poví víc**





Já  
jsem  
vám ale napsala  
dlouhý dopis. Když tady  
na sluníčku se tak hezky píše.  
A voní tu houby, který jsme včera  
našli. Kuchařky nám je vaří k obědu.  
Už nás k němu volají. Takže vám víc  
poruím, až přijedu.

Služby veřejnosti poskytují klientská centra a tam, kde ještě nejsou, pak informační pracoviště OSSZ/PSSZ/MSSZ, stejně jako ústředí ČSSZ, už řadu let každý pracovní den. V roce 2007 to bylo nejméně v následujícím rozsahu: pondělí a středa od 8.00 do 17.00 hodin, v úterý a ve čtvrtek od 8.00 do 14.00 hodin a v pátek od 8.00 do 13.00 hodin.

## Informační kancelář

Na 102 015 dotazů klientů vyřídili od 1. ledna do 31. prosince 2007 pracovníci Informační kanceláře ústředí České správy sociálního zabezpečení. V praxi to znamená, že se na toto pracoviště denně obrátilo průměrně 406 klientů. Téměř 63 tisíc lidí přitom přišlo osobně. Vzrostla poptávka i po dalších službách Informační kanceláře. Její pracovníci v roce 2007 přijali 5 790 požadavků týkajících se sociálního zabezpečení v Evropské unii nebo podle mezinárodních smluv, poskytli kopie evidenčních materiálů 10 108 klientům a 4 419 lidem zajistili vyhotovení potvrzení o výši důchodu. V rámci doručování písemností veřejnou vyhláškou na úřední desku Informační kanceláře vyvěsili 230 nedoručených písemností. Klientům v tíživé finanční situaci pak ve 2 347 případech poskytli zálohy nebo doplatky důchodů v hotovosti v celkové výši 42 975 622 Kč. V praxi to představuje trojnásobný nárůst objemu takto vyplacených záloh a doplatků důchodů za uplynulých deset let.

## Call centrum

Pracovnice Call centra ČSSZ v roce 2007 odpověděly celkem na 135 950 telefonátů. To je o cca třetinu (30 677) dotazů víc než v roce 2002, kdy toto pracoviště začalo poskytovat služby veřejnosti. V praxi to znamená, že Call centrum loni průměrně řešilo cca 541 telefonátů každý pracovní den. Převažovaly žádosti o informace v konkrétních důchodových záležitostech, dotazy a požadavky se často týkaly i výplat důchodů. Call centrum také zpracovalo 648 faxů a 2 232 požadavků předaných elektronickou poštou z OSSZ/PSSZ/MSSZ. Dále klientům poskytlo 4 087 potvrzení o výši důchodu a zajistilo 414 výplat záloh na důchody v hotovosti přes pokladnu ČSSZ. Navíc předalo odborným úsekům k vyřízení 14 414 urgencí klientů.

K prioritám ČSSZ patří kvalitní a rychlé poskytování služeb a informací klientům. Lidé se mohou obrátit na informační kancelář ústředí ČSSZ, klientská centra a informační pracoviště jednotlivých OSSZ, call centrum a v neposlední řadě se podívat na webové stránky na adrese <http://www.cssz.cz>. ČSSZ také spolupracuje s veřejnoprávními i komerčními médii.

## Klientská centra

Víc než polovina z celkem 92 pracovišť ČSSZ (OSSZ/PSSZ/MSSZ) disponovala v roce 2007 klientskými centry. Ta jsou díky moderním vyvolávacím systémům zárukou rychlých a plynulých služeb pro veřejnost, potřebného soukromí a bezpečí, bezbariérového přístupu. V roce 2007 ČSSZ otevřela šest klientských center, a to v nových pracovištích OSSZ Praha-východ, ÚP PSSZ č. 72, ÚP PSSZ č. 75, ÚP PSSZ č. 79, OSSZ Prachatice a OSSZ Liberec.

## Média

V roce 2007 se oblastem, které spravuje ČSSZ, věnovalo nebo ČSSZ byla informačním zdrojem pro celkem 1 123 mediálních výstupů. V tomto počtu jsou zahrnuta pouze ta média (celostátní deníky, veřejnoprávní televize a rozhlas aj.), která ČSSZ pravidelně monitoruje. Na základě vlastní činnosti ČSSZ (vydání tiskových zpráv, pořádání akcí aj.) monitorovaná média vydala či natočila 723 příspěvků. To znamená, že víc než 64 % všech mediálních výstupů bylo v roce 2007 reakcí na vlastní mediální aktivity ČSSZ. Ostatních 400 informací média vydala jako vlastní témata. I na nich se ale ČSSZ zpravidla podílela. V tomto počtu jsou i příspěvky vycházející z 538 dotazů médií, na které ČSSZ v roce 2007 odpověděla.

Pro úplnost je třeba dodat, že v roce 2007 ČSSZ vydala celkem 100 tiskových zpráv a uspořádala 5 tiskových konferencí či jiných akcí pro média.

## Webové stránky

ČSSZ se už dříve rozhodla rekonstruovat svoji webovou prezentaci tak, aby odpovídala současným trendům v oblasti IT a pravidlům přístupného webu, které stanovilo Ministerstvo informatiky ČR. V roce 2007 proto dotvářela nový web, sladila ho s původní internetovou prezentací, aktualizovala ho a průběžně prováděla jazykové a stylistické korektury, stejně jako korektury obsahu. V prosinci roku 2007 pak ČSSZ nové webové stránky spustila pro širokou veřejnost. Zprvu při současném zachování původního webu tak, aby mohly proběhnout poslední obsahové úpravy a od roku 2008 pak mohla ČSSZ veřejnost informovat pouze pomocí jedné moderní, uživatelsky přívětivé a bezbariérové internetové prezentace.

Nový web nabízí návštěvníkům řadu užitečných funkcí, například zasílání novin e-mailem, odeslání konkrétní stránky, možnost přepnutí webu do textové verze a samozřejmě dokonalé fulltextové vyhledávání buď v celém webu, nebo pouze v jeho vybrané části. Po vizuální stránce odpovídá Grafickému manuálu ČSSZ a je tak pomyslným završením jednotného grafického designu celé České správy sociálního zabezpečení. V rámci rekonstrukce ČSSZ také sladila strukturu celého webu tak, aby byl přehledný, navigačně intuitivní, srozumitelný a dostupný pro všechny návštěvníky.

Pravidelná aktualizace webu a obecně větší dostupnost Internetu má přitom vliv na rostoucí návštěvnost webových stránek ČSSZ. Zatímco v prvních třech měsících roku 2006 web ČSSZ průměrně denně navštívilo 6 592 lidí, v 1. čtvrtletí roku 2007 to bylo 9 118 lidí, což znamená nárůst o 2 526 návštěvníků. V absolutních číslech web ČSSZ v 1. čtvrtletí 2006 zhlédlo 578 972 lidí, zatímco od ledna do března 2007 to bylo již 813 740 lidí, tj. o 234 768 návštěvníků více. Ke 30. dubnu 2007 se návštěvnost webu ČSSZ ještě zvýšila na 8 778 lidí. Po tomto datu však kvůli technickým problémům přestalo fungovat počítadlo vyhodnocující počet návštěvníků. Návštěvnost tak ČSSZ opět sleduje až od spuštění nového webu. Aktuální vyhodnocování však vychází z jiných principů a zakládá se na odlišné technologii, údaje tak nejsou meziročně srovnatelné.

Na webu ČSSZ publikuje kromě informačních materiálů také dokumenty, jejichž zveřejňování ukládají právní předpisy. Například Správní řád ukládá ČSSZ mimo jiné povinnost doručovat písemnosti veřejnou vyhláškou způsobem umožňující dálkový přístup. Od začátku roku 2007 do 31. prosince 2007 tak ČSSZ na elektronické úřední desce zveřejnila celkem 11 951 dokumentů, což je v průměru 996 materiálů měsíčně. Kromě dokumentů doručovaných veřejnou vyhláškou zveřejňuje ČSSZ na webu denně i další aktuální informace dle potřeby.

## Ediční činnost

Pravidelným materiálem, který ČSSZ v roce 2007 vydávala, byl odborný měsíčník Národní pojištění. Jeho 38. ročník vycházel v průměrném nákladu 11 000 ks měsíčně. V časopise vyšlo víc než 140 článků týkajících se sociálního zabezpečení a 121 konzultací. Redakce Národního pojištění spolupracovala přibližně se 60 kmenovými autory.



V rámci příležitostných materiálů ČSSZ vydala v roce 2007 pro širokou veřejnost:

- leták *O Individuálních kontech pojištěnců*, v češtině vyšel v nákladu 100 000 kusů, elektronicky ho ČSSZ vydala také v angličtině a němčině,
- českou publikaci *Sociální zabezpečení 2007* v celkovém nákladu 50 000 kusů,
- leták *Lékařská posudková služba*, který obsahoval aktuální informace o působnosti této složky ČSSZ. Vyšel v češtině v nákladu 100 000 kusů,
- publikaci *Příručka OSVČ pro oblast sociálního zabezpečení v roce 2007*. I ta byla určena široké veřejnosti, ČSSZ jí vydala celkem 100 000 kusů,
- publikaci v češtině s názvem *Příručka budoucího důchodce v roce 2007*, a to v nákladu 150 000 kusů,
- leták *Nemocenské pojištění od 1. ledna 2008*, informující o změnách v nemocenském pojištění a dalších dávkách NP od 1. ledna 2008. ČSSZ ho vydala v nákladu 150 000 kusů, elektronicky je dostupný též v anglickém a německém jazyce.

Všechny uvedené materiály byly pro širokou veřejnost k dispozici na všech pracovištích ČSSZ v celé České republice a v elektronické podobě také na webových stránkách ČSSZ.

Kromě zmiňovaných tiskovin, které vycházely z edičního plánu, vydala ČSSZ v roce 2007 také speciální materiál *Mapa pracovišť ČSSZ*. Jednalo se o 500 bloků s 25 trhacími listy ve formátu A2, které obsahují kontakty na všechna pracoviště ČSSZ a slouží jako informační zdroj v klientských centrech i pro pracovní potřeby zaměstnanců ČSSZ.

V roce 2007 stejně jako v předchozích letech ČSSZ vydala také *Statistickou ročenku z oblasti důchodového pojištění za rok 2006*, *Zprávu o činnosti ČSSZ za rok 2006* a *Výroční zprávu za rok 2006*.

## Úřední hodiny

Všechna pracoviště ČSSZ jsou pro veřejnost otevřena každý pracovní den:

### Ústředí ČSSZ

pondělí a středa	8.00–17.00 h
úterý a čtvrtek	9.00–14.30 h
pátek	9.00–14.00 h

### Krajská a okresní pracoviště

Všechna krajská a okresní pracoviště jsou pro veřejnost otevřena každý pracovní den, minimálně v rozsahu:

pondělí a středa	8.00–17.00 h
úterý a čtvrtek	8.00–14.00 h
pátek	8.00–13.00 h

Kromě osobního kontaktu se klienti mohou obrátit i na

**Call centrum** ČSSZ na telefonním čísle **+ 420 257 062 860**,

a to v době:

pondělí a středa	8.00–17.00 h
úterý a čtvrtek	8.00–14.30 h
pátek	8.00–14.00 h

## Kontakty

**Webové stránky:** <http://www.cssz.cz>

### ČSSZ – ústředí

Adresa: Křížová 25, 225 08 Praha 5

Tel. ústředna: +420 257 061 111

Fax: +420 257 063 360

Elektronická podatelna: [posta@cssz.cz](mailto:posta@cssz.cz)

Mějte se moc krásně, napíšu zase.  
Teď už ahojoj a posílám pusku a sluníčko.

Ideňka



Účelová publikace  
Není určena k prodeji na knižním trhu.  
**Výroční zpráva ČSSZ za rok 2007**

Vyšla v srpnu 2008, první vydání, 56 stran, 1 000 výtisků.  
Vydala Česká správa sociálního zabezpečení,  
odbor komunikace, Křížová 25, Praha 5.

Grafická úprava:  
[www.virtualworld.cz](http://www.virtualworld.cz)  
[www.tmbesign.cz](http://www.tmbesign.cz)

ISBN 978-80-87039-10-6

