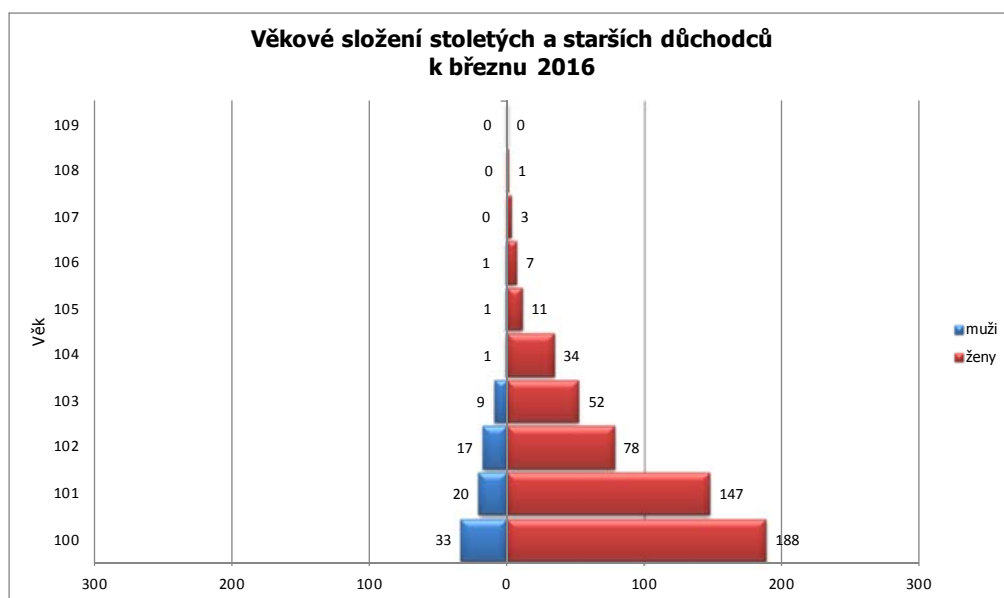


**Století a starší dle věku, krajů a pohlaví po výplatním měsíci březnu 2016**

Kraj	Věk	100	101	102	103	104	105	106	107	108	109	Celkem
Hl. m. Praha		46	30	14	12	6	2	2	1			113
	muži	12		2	2							16
	ženy	34	30	12	10	6	2	2	1			97
Středočeský kraj		15	17	13	7	2		1				55
	muži	2	2		2							6
	ženy	13	15	13	5	2		1				49
Jihočeský kraj		14	7	4	4							29
	muži	1	1									2
	ženy	13	6	4	4							27
Plzeňský kraj		5	7	4	3							19
	muži				1							1
	ženy	5	7	4	2							18
Karlovarský kraj		5	2	3			1					11
	muži	1	1	2								4
	ženy	4	1	1			1					7
Ústecký kraj		17	12	6	4	3						42
	muži	0	2	1	1							4
	ženy	17	10	5	3	3						38
Liberecký kraj		5	9	4	2	1	1	1				23
	muži	1		2				1				4
	ženy	4	9	2	2	1	1					19
Královéhradecký kraj		12	13	3	3	3	1					35
	muži	2	3	1	1		1					8
	ženy	10	10	2	2	3						27
Pardubický kraj		13	7	8	2	3	1	1				35
	muži	1				1						2
	ženy	12	7	8	2	2	1	1				33
Kraj Vysočina		13	10	4	3					1		31
	muži		2	1								3
	ženy	13	8	3	3					1		28
Jihomoravský kraj		32	22	16	8	5	2	1	1	1		88
	muži	3	4	5	1							13
	ženy	29	18	11	7	5	2	1	1	1		75
Olomoucký kraj		14	13	5	10	1	1	1				45
	muži		1		1							2
	ženy	14	12	5	9	1	1	1				43
Zlínský kraj		12	5	5	2	2	1	1				28
	muži	5	2	2								9
	ženy	7	3	3	2	2	1	1				19
Moravskoslezský kraj		18	13	6	1	9	2					49
	muži	5	2	1								8
	ženy	13	11	5	1	9	2					41
Česká republika		221	167	95	61	35	12	8	3	1	0	603
	muži	33	20	17	9	1	1	1	0	0	0	82
	ženy	188	147	78	52	34	11	7	3	1	0	521

Pozn.: Nejstarší důchodce žije v Jihomoravském kraji. Jedná se o ženu ročník 1907.  
Nejstarší důchodce, muž, žije v Libereckém kraji, ročník 1909.

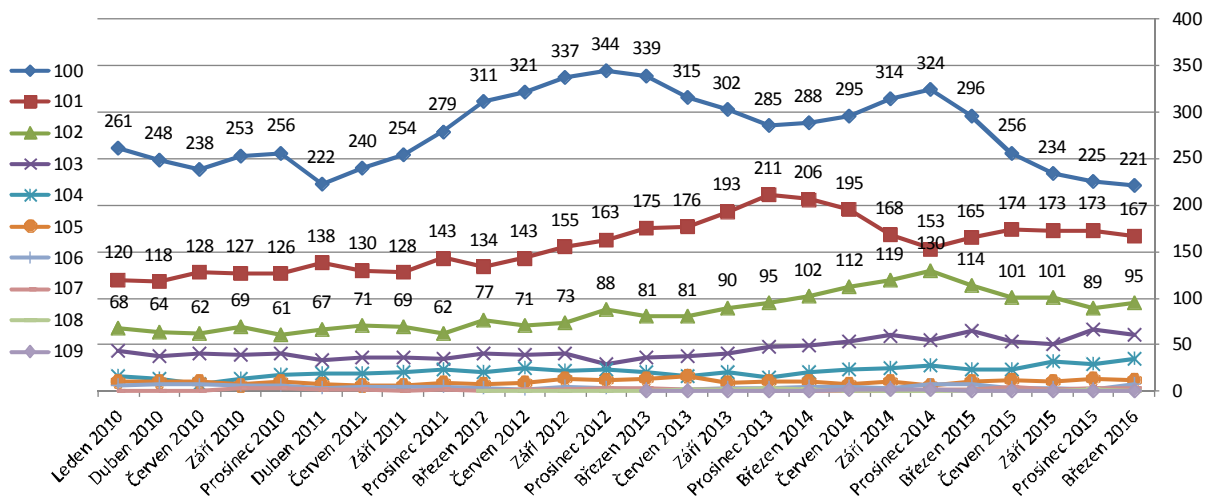




## Vývoj stoletých a starších důchodců od roku 2010

Stav k období	Věk	100	101	102	103	104	105	106	107	108	109	Celkem	Muži	Ženy
Březen 2016		221	167	95	61	35	12	8	3	1	0	603	82	521
Prosinec 2015		225	173	89	67	29	14	2	3	2	0	604	78	526
Září 2015		234	173	101	51	32	11	4	2	1	0	609	79	530
Cerven 2015		256	174	101	53	23	12	3	5	0	0	627	81	546
Březen 2015		296	165	114	65	23	11	8	2	0	1	685	94	591
Prosinec 2014		324	153	130	55	28	6	7	2	0	2	707	100	607
Září 2014		314	168	119	60	25	10	4	1	0	2	703	102	601
Cerven 2014		295	195	112	54	24	8	5	0	0	2	695	113	582
Březen 2014		288	206	102	49	21	11	5	0	2	1	685	109	576
Prosinec 2013		285	211	95	48	15	11	4	1	3	1	674	109	565
Září 2013		302	193	90	40	21	9	3	2	2	1	663	102	561
Cerven 2013		315	176	81	38	16	16	2	2	2	1	649	101	548
Březen 2013		339	175	81	37	21	13	2	3	1	1	673	101	572
Prosinec 2012		344	163	88	29	23	12	4	4	1	1	668	94	574
Září 2012		337	155	73	41	22	13	5	2	1		649	101	548
Cerven 2012		321	143	71	39	25	9	2	2	1		613	87	526
Březen 2012		311	134	77	40	20	8	4	1	1		596	83	513
Prosinec 2011		279	143	62	35	24	9	5	2			559	82	477
Září 2011		254	128	69	37	20	6	5	1			520	74	446
Cerven 2011		240	130	71	36	19	6	5	2			509	70	439
Duben 2011		222	138	67	33	19	8	3	2			492	69	423
Prosinec 2010		256	126	61	40	18	10	6	4			521	78	443
Září 2010		253	127	69	39	14	7	6	4			519	79	440
Cerven 2010		238	128	62	41	8	11	7	1			496	79	417
Duben 2010		248	118	64	38	13	11	8	1			501	80	421
Leden 2010		261	120	68	43	17	10	6	1			526	85	441

### Vývoj počtu stoletých a starších důchodců dle věku



### Vývoj počtu stoletých a starších důchodců dle pohlaví

